



ประจำปี 2568

แผนการบริหารความเสี่ยง (Risk Management)



จัดทำโดย

องค์การบริหารส่วนตำบลดอนแร่

อำเภอเมืองราชบุรี จังหวัดราชบุรี



แผนบริหารจัดการความเสี่ยง

(Risk Management)

ประจำปีงบประมาณ พ.ศ. ๒๕๖๘

องค์การบริหารส่วนตำบลดอนแร่

อำเภอเมืองราชบุรี จังหวัดราชบุรี

คำนำ

ด้วยพระราชบัญญัติวินัยการเงินการคลังของรัฐ พ.ศ. ๒๕๖๑ มีผลบังคับใช้เมื่อวันที่ ๒๐ เมษายน ๒๕๖๑ โดยมาตรา ๗๙ บัญญัติให้หน่วยงานของรัฐจัดให้มีการตรวจสอบภายใน การควบคุมภายใน และการบริหารจัดการความเสี่ยง โดยให้ถือปฏิบัติตามมาตรฐานและหลักเกณฑ์ที่กระทรวงการคลังกำหนด และกระทรวงการคลังได้กำหนดหลักเกณฑ์กระทรวงการคลังว่าด้วยมาตรฐานและหลักเกณฑ์ปฏิบัติการบริหารสำหรับหน่วยงานของรัฐ พ.ศ. ๒๕๖๒ มีผลบังคับใช้ตั้งแต่วันที่ ๑ ตุลาคม ๒๕๖๒ โดยองค์กรปกครองส่วนท้องถิ่นถือเป็นหน่วยงานของรัฐตามหลักเกณฑ์นี้

องค์การบริหารส่วนตำบลดอนแร่ เล็งเห็นถึงประโยชน์ของการบริหารจัดการความเสี่ยงดังกล่าว จึงได้จัดให้มีการจัดทำแผนบริหารจัดการความเสี่ยงเพื่อเป็นกรอบขั้นตอนของการดำเนินงานที่ได้มาตรฐาน และเป็นไปตามหลักวิชาการที่เหมาะสม รวมทั้งกำหนดแนวทางการบริหารจัดการความเสี่ยงให้สอดคล้องกับหลักเกณฑ์กระทรวงการคลังว่าด้วย

มาตรฐานและหลักเกณฑ์ปฏิบัติการบริหารจัดการความเสี่ยงสำหรับหน่วยงานของรัฐ เพื่อให้ผู้บริหารและพนักงานเจ้าหน้าที่ขององค์การบริหารส่วนตำบลมีความเข้าใจถึงกระบวนการบริหารจัดการความเสี่ยง สามารถดำเนินการบริหารจัดการความเสี่ยงตามกระบวนการบริหารจัดการความเสี่ยงที่ได้กำหนดไว้ในแผนซึ่งเป็นการลดมูลเหตุและโอกาสที่จะเกิดความเสียหายให้อยู่ในระดับที่สามารถยอมรับได้ ควบคุมตรวจสอบได้อย่างมีระบบ

คณะทำงานบริหารจัดการความเสี่ยง องค์การบริหารส่วนตำบลดอนแร่ ได้จัดทำแผนการบริหารจัดการความเสี่ยง ประจำปีงบประมาณ พ.ศ. ๒๕๖๘ เพื่อใช้เป็นกรอบหรือแนวทางพื้นฐานในการติดตามประเมินผล รวมทั้งการรายงานผลเกี่ยวกับการบริหารจัดการความเสี่ยง อันจะทำให้เกิดความเชื่อมั่นอย่างสมเหตุสมผลต่อผู้ที่เกี่ยวข้องทุกฝ่าย และการบริหารงานขององค์การบริหารส่วนตำบลดอนแร่ สามารถบรรลุตามวัตถุประสงค์ที่กำหนดไว้ได้อย่างมีประสิทธิภาพ

องค์การบริหารส่วนตำบลดอนแร่

พฤษภาคม ๒๕๖๗

สารบัญ

	หน้า
บทที่ ๑ บทนำ	๑
๑. หลักการและเหตุผล	๑
๒. วัตถุประสงค์ของการบริหารจัดการความเสี่ยง	๑
๓. เป้าหมาย	๑
๔. ประโยชน์ของการบริหารความเสี่ยง	๒
๕. นิยามความเสี่ยง	๒
บทที่ ๒ ข้อมูลพื้นฐานขององค์การบริหารส่วนตำบลดอนแร่	๔
๑. สภาพทั่วไปและข้อมูลพื้นฐาน	๔
๒. วิสัยทัศน์	๔
๓. ภารกิจ	๕
๕. ยุทธศาสตร์	๕
๕. โครงสร้างส่วนราชการภายใน	๕
บทที่ ๓ แนวทางการบริหารความเสี่ยง	๙
๑. แนวทางการบริหารความเสี่ยง	๙
๒. คณะทำงานบริหารความเสี่ยง	๑๐
บทที่ ๔ การบริหารจัดการความเสี่ยง	๑๑
๑. การระบุความเสี่ยง	๑๒
๒. การประเมินความเสี่ยง	๑๓
๓. การจัดการความเสี่ยง	๑๖
๔. การรายงานและติดตามผล	๑๖
๕. การประเมินผลการบริหารความเสี่ยง	๑๗
๖. การทบทวนการบริหารความเสี่ยง	๑๗
บทที่ ๕ แผนบริหารความเสี่ยง	๑๙
แบบ บส.๑ กำหนดขอบเขตความรับผิดชอบตามประเด็นยุทธศาสตร์/ข้อบัญญัติ/เทศบัญญัติ/อื่นๆ	๒๐
แบบ บส.๒ การวิเคราะห์โอกาส ผลกระทบ และการตอบสนองความเสี่ยง	๒๔
แบบ บส.๓ รายงานการจัดทำแผนบริหารความเสี่ยง	๒๙
ภาคผนวก	
คำอธิบายแบบรายงานเกี่ยวกับการบริหารความเสี่ยง	๓๖
คำสั่งองค์การบริหารส่วนตำบลดอนแร่ เรื่อง แต่งตั้งคณะกรรมการการบริหารจัดการความเสี่ยง	๓๙
องค์การบริหารส่วนตำบลดอนแร่	

บทที่ ๑ บทนำ

๑. หลักการและเหตุผล

ด้วยพระราชบัญญัติวินัยการเงินการคลังของรัฐ พ.ศ. ๒๕๖๑ มาตรา ๗๙ บัญญัติให้หน่วยงานของรัฐจัดให้มีการตรวจสอบภายใน การควบคุมภายใน และการบริหารจัดการความเสี่ยง โดยให้ถือปฏิบัติตามมาตรฐานและหลักเกณฑ์ที่กระทรวงการคลังกำหนด ซึ่งกระทรวงการคลังได้กำหนดหลักเกณฑ์กระทรวงการคลังว่าด้วยมาตรฐานและหลักเกณฑ์ปฏิบัติการบริหารจัดการความเสี่ยงสำหรับหน่วยงานของรัฐ พ.ศ. ๒๕๖๒ ขึ้น เพื่อให้หน่วยงานของรัฐจัดให้มีการบริหารจัดการความเสี่ยง เพื่อให้การดำเนินงานบรรลุวัตถุประสงค์ตามยุทธศาสตร์ที่หน่วยงานของรัฐกำหนดไว้

การบริหารความเสี่ยงเป็นเครื่องมือทางกลยุทธ์ที่สำคัญตามหลักการกำกับดูแลกิจการที่ดี ที่จะช่วยให้การบริหารงานและการตัดสินใจด้านต่างๆ เพราะภายใต้สภาวะการดำเนินงานทุกหน่วยงาน ล้วนมีความเสี่ยง ซึ่งเป็นความไม่แน่นอนที่อาจจะส่งผลกระทบต่อการทำงานหรือเป้าหมายของหน่วยงาน จึงจำเป็นต้องมีการบริหารจัดการความเสี่ยง โดยการระบุความเสี่ยงว่ามีปัจจัยใดบ้างที่กระทบต่อการดำเนินงานหรือเป้าหมายของหน่วยงาน วิเคราะห์ความเสี่ยงจากโอกาสและผลกระทบที่เกิดขึ้น จัดลำดับความสำคัญของความเสี่ยง กำหนดแนวทางในการจัดการความเสี่ยง เพื่อลดความสูญเสียและโอกาสที่จะทำให้เกิดความเสียหายแก่หน่วยงาน

ดังนั้น องค์การบริหารส่วนตำบลดอนแร่ จึงได้จัดทำแผนการบริหารจัดการความเสี่ยงขึ้น สำหรับใช้เป็นแนวทางในการบริหารปัจจัยและควบคุมกิจกรรม รวมทั้งกระบวนการดำเนินงานต่างๆ เพื่อลดมูลเหตุที่จะทำให้เกิดความเสียหาย ให้ระดับของความเสี่ยงและผลกระทบที่จะเกิดขึ้นในอนาคตอยู่ในระดับที่สามารถยอมรับ ควบคุม และตรวจสอบได้

๒. วัตถุประสงค์ของแผนการบริหารจัดการความเสี่ยง

๑. เพื่อให้ผู้บริหารและพนักงานส่วนตำบล เข้าใจหลักการ และกระบวนการบริหารความเสี่ยง
๒. เพื่อให้ผู้ปฏิบัติงานได้รับทราบขั้นตอน และกระบวนการในการวางแผนบริหารความเสี่ยง
๓. เพื่อให้มีการปฏิบัติตามกระบวนการบริหารความเสี่ยงขององค์การบริหารส่วนตำบลดอนแร่ อย่างเป็นระบบและต่อเนื่อง
๔. เพื่อใช้เป็นเครื่องมือในการบริหารความเสี่ยงขององค์การบริหารส่วนตำบลดอนแร่
๕. เพื่อลดโอกาสและผลกระทบของความเสี่ยงที่จะเกิดขึ้นกับองค์การบริหารส่วนตำบลดอนแร่

๓. เป้าหมาย

๑. ผู้บริหารและพนักงานส่วนตำบล มีความรู้ความเข้าใจเรื่องการบริหารความเสี่ยง เพื่อนำไปใช้ในการดำเนินงานตามยุทธศาสตร์และแผนการดำเนินงานประจำปี ให้บรรลุตามวัตถุประสงค์และเป้าหมายที่กำหนดไว้
๒. ผู้ปฏิบัติงาน สามารถระบุความเสี่ยง วิเคราะห์ความเสี่ยง ประเมินความเสี่ยง และจัดการความเสี่ยงให้อยู่ในระดับที่ยอมรับได้
๓. สามารถนำแผนการบริหารจัดการความเสี่ยงไปใช้ในการปฏิบัติงานได้
๔. เพื่อพัฒนาความสามารถของบุคลากรและกระบวนการดำเนินงานภายในองค์กรอย่างต่อเนื่อง

๔. ประโยชน์ของการบริหารความเสี่ยง

๑) เป็นส่วนหนึ่งของหลักการบริหารกิจการบ้านเมืองที่ดี การบริหารความเสี่ยงจะช่วยคณะทำงานบริหารความเสี่ยงและผู้บริหารทุกระดับตระหนักถึงความเสี่ยงที่สำคัญ และสามารถทำหน้าที่ในการกำกับดูแลองค์กรได้อย่างมีประสิทธิภาพและประสิทธิผลมากยิ่งขึ้น

๒) สร้างฐานข้อมูลที่มีประโยชน์ต่อการบริหารและการปฏิบัติงานในองค์กร การบริหารความเสี่ยงจะเป็นแหล่งข้อมูลสำหรับผู้บริหารในการตัดสินใจด้านต่างๆ ซึ่งรวมถึงการบริหารความเสี่ยง ซึ่งตั้งอยู่บนสมมติฐานในการตอบสนองต่อเป้าหมายและภารกิจหลักขององค์กรรวมถึงระดับความเสี่ยงที่ยอมรับได้

๓) ช่วยสะท้อนให้เห็นภาพรวมของความเสี่ยงต่างๆที่สำคัญได้ทั้งหมด การบริหารความเสี่ยงจะทำให้บุคลากรภายในองค์กรมีความเข้าใจถึงเป้าหมายและภารกิจหลักขององค์กร และตระหนักถึงความเสี่ยงสำคัญที่ส่งผลกระทบต่อองค์กรได้อย่างครบถ้วน ซึ่งครอบคลุมความเสี่ยงธรรมาภิบาล

๔) เป็นเครื่องมือที่สำคัญในการบริหารงาน การบริหารความเสี่ยงเป็นเครื่องมือที่ช่วยให้ผู้บริหารสามารถมั่นใจได้ว่าความเสี่ยงได้รับการจัดการอย่างเหมาะสมและทันเวลา รวมทั้งเป็นเครื่องมือที่สำคัญของผู้บริหารในการบริหารงานและการตัดสินใจในด้านต่างๆ เช่น การวางแผนการกำหนดกลยุทธ์ การติดตามควบคุมและวัดผล การปฏิบัติงาน ซึ่งส่งผลให้การดำเนินงานของสถาบันเป็นไปตามเป้าหมายที่กำหนดและสามารถปกป้องผลประโยชน์รวมทั้งเพิ่มมูลค่าแก่องค์กร

๕) ช่วยให้การพัฒนาองค์กรเป็นไปในทิศทางเดียวกัน การบริหารความเสี่ยงทำให้รูปแบบการตัดสินใจในระดับการปฏิบัติงานขององค์กรมีการพัฒนาไปในทิศทางเดียวกัน เช่น การตัดสินใจโดยที่ผู้บริหารมีความเข้าใจในกลยุทธ์ วัตถุประสงค์ขององค์กรและระดับความเสี่ยงอย่างชัดเจน

๖) ช่วยให้การพัฒนาการบริหารและจัดสรรทรัพยากรเป็นไปอย่างมีประสิทธิภาพและประสิทธิผล การจัดสรรทรัพยากรเป็นไปอย่างเหมาะสม โดยพิจารณาถึงระดับความเสี่ยงในแต่ละกิจกรรมการเลือกใช้มาตรการในการบริหารความเสี่ยง เช่น การใช้ทรัพยากรสำหรับกิจกรรมที่มีความเสี่ยงต่ำ และกิจกรรมที่มีความเสี่ยงสูงย่อมแตกต่างกัน หรือการเลือกใช้มาตรการแต่ละประเภทใช้แตกต่างกัน เป็นต้น

๕. นิยามความเสี่ยง

ความเสี่ยง หมายถึง โอกาสหรือเหตุไม่พึงประสงค์อาจทำให้องค์กรประสบผลกระทบให้เกิดความเสียหาย ทำให้วัตถุประสงค์และเป้าหมายที่องค์กรกำหนดไว้เบี่ยงเบนไปหรือไม่ประสบผลสำเร็จ ทั้งในด้านกลยุทธ์ การเงิน การดำเนินงาน และกฎระเบียบหรือกฎหมายที่เกี่ยวข้อง

การบริหารความเสี่ยง หมายถึง กระบวนการที่ใช้ในการบริหารจัดการปัจจัย และควบคุมกิจกรรมรวมทั้งกระบวนการดำเนินงานต่างๆ เพื่อให้โอกาสที่จะเกิดเหตุการณ์ความเสี่ยงลดลง หรือผลกระทบของความเสียหายจากเหตุการณ์ความเสี่ยงลดลงอยู่ในระดับที่องค์กรยอมรับได้

การตอบสนองความเสี่ยง หมายถึง การพิจารณาเลือกวิธีการที่ควรกระทำเพื่อจัดการกับความเสียหายที่อาจจะเกิดขึ้นตามผลการประเมินความเสี่ยง ซึ่งต้องพิจารณาโอกาสที่จะเกิดและผลกระทบที่จะเกิดขึ้น โดยเปรียบเทียบระดับความเสี่ยงที่เกิดกับระดับความเสี่ยงที่ยอมรับได้ และความคุ้มค่าในการบริหารความเสี่ยงที่เหลืออยู่ วิธีการที่ใช้ในปัจจุบัน คือ

๑. การหลีกเลี่ยงความเสี่ยง คือการหลีกเลี่ยงหรือหยุดการกระทำที่ก่อให้เกิดความเสี่ยง เช่น งานส่วนใดที่องค์กรไม่ถนัด อาจหลีกเลี่ยงหรือหยุดการทำงานในส่วนนั้น และอาจใช้การจ้างงานภายนอกแทน
๒. การลดความเสี่ยง คือการลดโอกาสที่จะเกิดหรือลดผลกระทบ หรือลดทั้งสองส่วน โดยการจัดให้มีระบบการควบคุมต่างๆเพื่อป้องกัน หรือค้นพบความเสี่ยงอย่างเหมาะสมทันเวลา
๓. การแบ่งความเสี่ยง คือการลดโอกาสที่จะเกิดหรือลดผลกระทบ หรือลดทั้งสองส่วน โดยการหาผู้ร่วมรับผิดชอบความเสี่ยง เช่น การทำประกันต่างๆ
๔. การยอมรับความเสี่ยง คือการไม่ต้องทำอะไรเพิ่มเติมเนื่องจากมีความเห็นว่าความเสี่ยงมีโอกาที่จะเกิดขึ้นน้อย และผลกระทบจากการเกิดก็น้อยด้วย

บทที่ ๒

ข้อมูลพื้นฐานขององค์การบริหารส่วนตำบลดอนแร่

๑. สภาพทั่วไปและข้อมูลพื้นฐาน

องค์การบริหารส่วนตำบลดอนแร่ มีพื้นที่ ๒๒.๖ ตารางกิโลเมตรหรือประมาณ ๗,๘๔๕ ไร่ ตั้งอยู่ทางทิศตะวันตกของอำเภอเมืองราชบุรี ระยะทางประมาณ ๑๐ กิโลเมตรมีอาณาเขตติดต่อดังนี้

ทิศตะวันออก ติดกับตำบลดอนตะโก และตำบลอ่างทอง อำเภอเมืองราชบุรี

ทิศตะวันตก ติดกับตำบลห้วยไผ่ อำเภอเมืองราชบุรี และตำบลทุ่งหลวง อำเภอปากท่อ จังหวัดราชบุรี

ทิศเหนือ ติดกับตำบลห้วยไผ่ อำเภอเมืองราชบุรี

ทิศใต้ ติดกับตำบลทุ่งหลวง อำเภอปากท่อ จังหวัดราชบุรี



แผนที่องค์การบริหารส่วนตำบลดอนแร่ อำเภอเมืองราชบุรี จังหวัดราชบุรี

องค์การบริหารส่วนตำบลดอนแร่ มีประชากรจำนวนรวมทั้งสิ้น ๔,๓๒๒ คน แยกเป็น ชาย ๒,๐๙๗ คน หญิง ๒,๒๒๕ คน (ที่มา สำนักทะเบียนราษฎร จังหวัดราชบุรี เมื่อวันที่ ๗ สิงหาคม ๒๕๖๗) ประชากรส่วนใหญ่ประกอบอาชีพเกษตรกร ปลูกพืช และเลี้ยงสัตว์

๒. วิสัยทัศน์

“ ตำบลน่าอยู่ พื้นฟูวัฒนธรรม นำสู่เกษตรปลอดภัย ”

๓. ภารกิจ

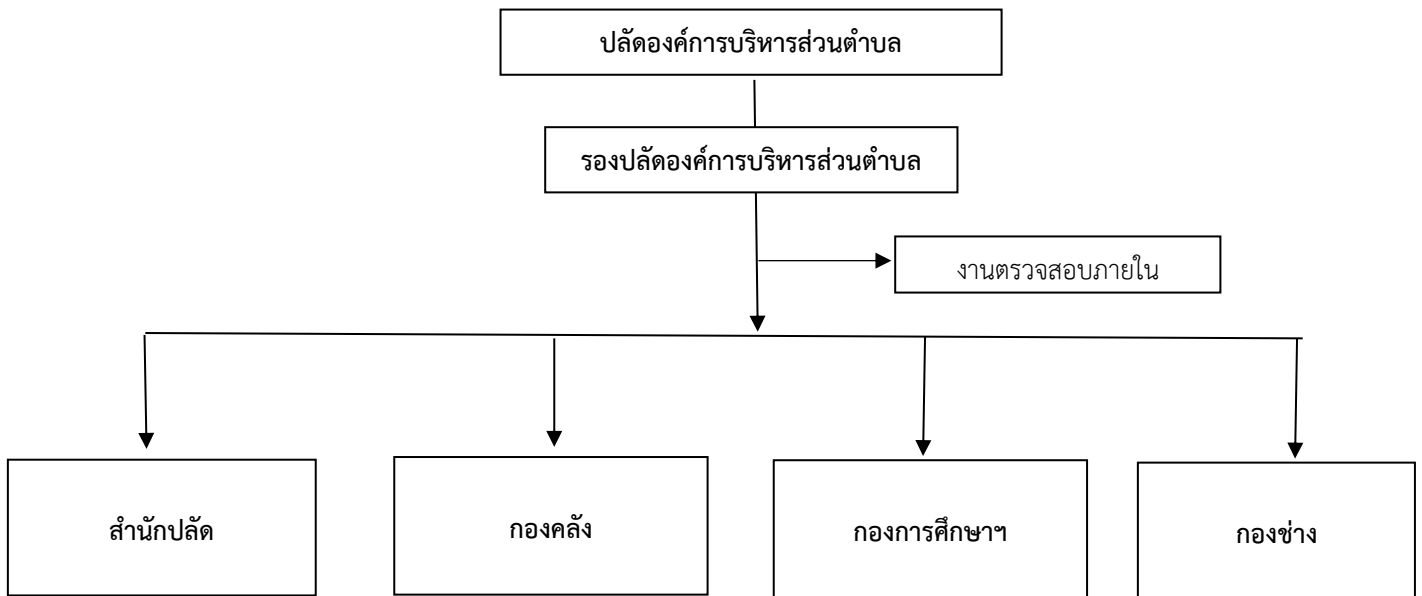
๑. พัฒนาโครงสร้างพื้นฐานและสาธารณูปโภค
๒. พัฒนาด้านการสร้างความเข้มแข็งของระบบเศรษฐกิจ
๓. พัฒนาด้านการพัฒนาคุณภาพชีวิตและสร้างสังคมให้เข้มแข็ง
๔. พัฒนาด้านการสร้างความปลอดภัยของประชาชนและองค์กร
๕. พัฒนาด้านการจัดการทรัพยากรธรรมชาติและสิ่งแวดล้อม
๖. พัฒนาด้านการพัฒนาการเมืองและการบริหาร

๕. ยุทธศาสตร์

- ยุทธศาสตร์ที่ ๑ ยุทธศาสตร์การพัฒนาโครงสร้างพื้นฐานและสาธารณูปโภค
- ยุทธศาสตร์ที่ ๒ ยุทธศาสตร์พัฒนาด้านการสร้างความเข้มแข็งของระบบเศรษฐกิจ
- ยุทธศาสตร์ที่ ๓ ยุทธศาสตร์พัฒนาด้านการพัฒนาคุณภาพชีวิตและสร้างสังคมให้เข้มแข็ง
- ยุทธศาสตร์ที่ ๔ ยุทธศาสตร์พัฒนาด้านการสร้างความปลอดภัยของประชาชนและองค์กร
- ยุทธศาสตร์ที่ ๕ ยุทธศาสตร์พัฒนาด้านการจัดการทรัพยากรธรรมชาติและสิ่งแวดล้อม
- ยุทธศาสตร์ที่ ๖ ยุทธศาสตร์พัฒนาด้านการพัฒนาการเมืองและการบริหาร

๕. โครงสร้างส่วนราชการภายใน

โครงสร้างส่วนราชการองค์การบริหารส่วนตำบลอนแร่



องค์การบริหารส่วนตำบลดอนแร่ได้กำหนดโครงสร้างการแบ่งส่วนราชการและระดับตำแหน่งและภารกิจขององค์การบริหารส่วนตำบลดอนแร่ ดังนี้

๑. สำนักปลัดองค์การบริหารส่วนตำบล มีหน้าที่ความรับผิดชอบเกี่ยวกับ งานทั่วไปขององค์การบริหารตำบล งานเลขานุการของนายกองค์การบริหารส่วนตำบล รองนายกองค์การบริหารส่วนตำบล และเลขานุการองค์การบริหารส่วนตำบล งานกิจการสภาองค์การบริหารส่วนตำบล การบริหารงานบุคคลของพนักงานส่วนตำบล ลูกจ้างประจำ และพนักงานจ้าง งานสวัสดิการสังคม งานสังคมสงเคราะห์ งานพัฒนาคุณภาพชีวิตเด็ก สตรี และผู้สูงอายุ และผู้ด้อยโอกาส งานกิจการขนส่ง งานส่งเสริมการท่องเที่ยว งานส่งเสริมการเกษตร งานการพาณิชย์ งานส่งเสริมและพัฒนาอาชีพ งานป้องกันและบรรเทาสาธารณภัย งานเทศกิจ งานรักษาความสงบเรียบร้อย งานจราจร งานวิเทศสัมพันธ์ งานประชาสัมพันธ์ งานส่งเสริมและพัฒนาเทคโนโลยีสารสนเทศ งานนิติการ งานคุ้มครองดูแลบำรุงรักษาทรัพยากรธรรมชาติและสิ่งแวดล้อม และส่วนราชการที่มีได้กำหนดให้มีหน้าที่ของกองกองสำนัก หรือส่วนราชการใดเป็นการเฉพาะ รวมทั้งกำกับและเร่งรัดการปฏิบัติราชการของส่วนราชการในองค์การบริหารส่วนตำบลให้เป็นไปตามนโยบาย แนวทาง แผนการปฏิบัติราชการของสำนักปลัดองค์การบริหารส่วนตำบลงานบริการข้อมูล สถิติ ช่วยเหลือให้คำแนะนำทางวิชาการ งานอื่นๆ ที่เกี่ยวข้องและที่ได้รับมอบหมาย โดยแบ่งงานได้ดังนี้

- ๑.๑ งานบริหารงานทั่วไป
- ๑.๒ งานวิเคราะห์นโยบายและแผน
- ๑.๓ งานสวัสดิการและพัฒนาชุมชน
- ๑.๔ งานป้องกันและบรรเทาสาธารณภัย
- ๑.๕ งานนิติการ
- ๑.๖ งานสาธารณสุขและสิ่งแวดล้อม
- ๑.๗ งานส่งเสริมการเกษตร
- ๑.๘ กลุ่มงานการเจ้าหน้าที่
 - ๑.๘.๑ งานบรรจุแต่งตั้ง และอัตรากำลัง
 - ๑.๘.๒ งานส่งเสริมและพัฒนาบุคลากร
 - ๑.๘.๓ งานสิทธิและสวัสดิการ
 - ๑.๘.๔ งานสรรหาและเลือกสรร
- ๑.๙ กลุ่มงานการศึกษา ศาสนาและวัฒนธรรม
 - ๑.๙.๑ งานบริหารการศึกษา
 - ๑.๙.๒ งานส่งเสริมการศึกษา ศาสนาและวัฒนธรรม
 - ๑.๙.๓ งานส่งเสริมคุณภาพการศึกษา
 - ๑.๙.๔. งานบริหารงานทั่วไป

๒. กองคลัง มีหน้าที่ความรับผิดชอบเกี่ยวกับ งานการจ่าย การรับเงิน การจัดเก็บภาษี ค่าธรรมเนียม และการพัฒนารายได้ งานสรุปผล สถิติการจัดเก็บภาษี ค่าธรรมเนียม การนำส่งเงิน การเก็บรักษาเงิน และเอกสารทางการเงิน การตรวจสอบใบสำคัญ ฎีกาทกประเภท การจัดทำบัญชี งานตรวจบัญชีทุกประเภทงานเกี่ยวกับเงินเดือน ค่าจ้าง ค่าตอบแทน เงินบำเหน็จ บำนาญ และเงินอื่นๆ การจัดทำหรือช่วยจัดทำงบประมาณและเงินนอกงบประมาณ งานเกี่ยวกับสถานะการเงินการคลัง งานการจัดสรร เงินต่างๆ งานทะเบียนคุมเงินรายได้และรายจ่ายต่างๆ งานเกี่ยวกับเงินประกันสัญญาทุกประเภท งานบริการข้อมูล สถิติ ช่วยเหลือให้คำแนะนำทางวิชาการด้านการเงิน การคลัง การบัญชี การพัสดุและทรัพย์สิน งานอื่นๆ ที่เกี่ยวข้อง และงานอื่นที่ได้รับมอบหมาย โดยแบ่งงานได้ดังนี้

- ๒.๑ งานการเงินและบัญชี
- ๒.๒ งานพัฒนาและจัดเก็บรายได้
- ๒.๓ งานทะเบียนทรัพย์สินและพัสดุ
- ๒.๔ งานแผนที่ภาษี

๓. กองการศึกษา ศาสนาและวัฒนธรรม มีหน้าที่ความรับผิดชอบเกี่ยวกับ งานบริหารการศึกษา งานพัฒนาการศึกษา ทั้งการศึกษาในระบบการศึกษา การศึกษานอกระบบการศึกษา และการศึกษาตามอัธยาศัย เช่น การจัดการศึกษาปฐมวัย อนุบาลศึกษา ปฐมศึกษา มัธยมศึกษา และอาชีวศึกษางานบริหารวิชาการด้านการศึกษา งานโรงเรียน งานกิจการนักเรียน งานการศึกษาปฐมวัย งานขยายโอกาสทางการศึกษา งานฝึกและส่งเสริมอาชีพ งานห้องสมุด งานพิพิธภัณฑ์ งานเครือข่ายทางการศึกษางานศึกษานิเทศ งานส่งเสริมคุณภาพและมาตรฐานหลักสูตร งานพัฒนาสื่อเทคโนโลยีและนวัตกรรมทางการศึกษา งานการศาสนา งานบำรุงศิลปะ จาริต ประเพณี ภูมิปัญญาท้องถิ่นและวัฒนธรรมอันอันดีของท้องถิ่นงานการกีฬาและนันทนาการ งานกิจกรรมเด็กเยาวชน และการศึกษานอกโรงเรียน งานศูนย์พัฒนาเด็กเล็กงานส่งเสริมสวัสดิการและกองทุนเพื่อการศึกษา งานบริหารงานบุคคลของพนักงานครู บุคลากรทางการศึกษา ลูกจ้าง และพนักงานจ้างสังกัดสถานศึกษาและศูนย์พัฒนาเด็กเล็ก กรณียังไม่จัดตั้งกองการเจ้าหน้าที่งานบริการข้อมูล สถิติช่วยเหลือให้คำแนะนำทางวิชาการงานอื่น ๆ ที่เกี่ยวข้องและที่ได้รับมอบหมายโดยกำหนดงานภายใน ดังนี้

- ๓.๑ งานบริหารการศึกษา
- ๓.๒ งานส่งเสริมการศึกษา ศาสนาและวัฒนธรรม
- ๓.๓ งานส่งเสริมกีฬาและนันทนาการ
- ๓.๔ งานบริหารงานทั่วไป

๔. กองช่าง มีหน้าที่ความรับผิดชอบเกี่ยวกับ การสำรวจ ออกแบบและเขียนแบบ งานประมาณราคา งานจัดทำราคากลาง งานจัดทำข้อมูลทางวิศวกรรมต่างๆ งานจัดทำข้อมูลทางวิศวกรรมต่างๆ งานจัดเก็บและทดสอบคุณภาพวัสดุ งานจัดทำทะเบียนประวัติโครงสร้างพื้นฐาน อาคาร สะพาน คลอง แหล่งน้ำ งานติดตั้งซ่อมบำรุง ระบบไฟฟ้าส่องสว่างและไปสัญญาณจราจร งานปรับปรุงภูมิทัศน์ งานผังเมืองตามพระราชบัญญัติการผังเมือง งานการควบคุมอาคารตามระเบียบกฎหมาย งานตรวจสอบการก่อสร้าง งานจัดทำแผนปฏิบัติงานก่อสร้างและซ่อมบำรุงประจำปี งานควบคุมควบคุมการก่อสร้างและซ่อมบำรุง งานจัดทำประวัติ ทดสอบ ควบคุมการปฏิบัติงาน

เครื่องจักรกล งานจัดทำทะเบียนประวัติการใช้เครื่องจักรและยานพาหนะ งานแผนการบำรุงรักษาเครื่องจักรและยานพาหนะ งานเกี่ยวกับการประปา งานเกี่ยวกับการช่างสุขาภิบาล งานช่วยเหลือสนับสนุนเครื่องจักร งานช่วยเหลือสนับสนุนการป้องกันและบรรเทาสาธารณภัย งานช่วยเหลือสนับสนุนด้านทรัพยากรธรรมชาติและสิ่งแวดล้อม งานจัดทำทะเบียนควบคุมการซื้อ เก็บรักษา การเบิกจ่ายวัสดุ อุปกรณ์ อะไหล่ น้ำมันเชื้อเพลิง งานบริการข้อมูล สถิติ ช่วยเหลือ ให้คำแนะนำทางวิชาการด้านวิศวกรรมต่างๆ งานอื่นๆ ที่เกี่ยวข้อง และที่ได้รับมอบหมาย โดยแบ่งงานได้ ดังนี้

๔.๑ งานก่อสร้าง

๔.๒ งานออกแบบและควบคุมอาคาร

๔.๓ งานสาธารณูปโภค

๔.๔ งานบริหารงานทั่วไป

๕. หน่วยตรวจสอบภายใน มีหน้าที่ความรับผิดชอบเกี่ยวกับงานการตรวจสอบบัญชี เอกสารการเบิกจ่าย เอกสารการรับเงินทุกประเภท ตรวจสอบการเก็บรักษาหลักฐาน การบัญชี งานตรวจสอบพัสดุเก็บรักษา งานตรวจสอบทรัพย์สินและการทำประโยชน์จากทรัพย์สินขององค์การบริหารส่วนตำบลเกี่ยวข้องและงานอื่นที่ได้รับมอบหมาย

๕.๑ งานตรวจสอบภายใน

บทที่ ๓ แนวทางการบริหารความเสี่ยง

๑. แนวทางการดำเนินงานและกลไกการบริหารจัดการความเสี่ยง

๑.๑ แนวทางการดำเนินการบริหารความเสี่ยงขององค์การบริหารส่วนตำบลดอนแร่ แบ่งออกเป็น ๒ ระยะ ดังนี้

ระยะที่ ๑ การเริ่มต้นและพัฒนา ประกอบด้วย

๑) กำหนดนโยบายหรือแนวทางในการบริหารความเสี่ยงขององค์การบริหารส่วนตำบลดอนแร่
๒) ระบุปัจจัยเสี่ยง ประเมินโอกาสและผลกระทบจากปัจจัยเสี่ยง
๓) วิเคราะห์และจัดลำดับความสำคัญของปัจจัยเสี่ยง
๔) จัดทำแผนการบริหารความเสี่ยงของปัจจัยเสี่ยงที่อยู่ในระดับสูง และสูงมาก รวมทั้งปัจจัยเสี่ยงที่อยู่ในระดับปานกลาง

๕) สื่อสารทำความเข้าใจเกี่ยวกับแผนบริหารความเสี่ยงให้ผู้ปฏิบัติงานขององค์การบริหารส่วนตำบลดอนแร่ ทราบ และสามารถนำไปปฏิบัติได้

๖) รายงานความก้าวหน้าของการดำเนินงานตามแผนบริหารความเสี่ยง

๗) รายงานสรุปการประเมินผลความสำเร็จของการดำเนินการตามแผนบริหารความเสี่ยง

ระยะที่ ๒ การพัฒนาสู่ความยั่งยืน

๑) ทบทวนแผนการบริหารความเสี่ยงปีที่ผ่านมา
๒) พัฒนาระบบการบริหารความเสี่ยงสำหรับความเสี่ยงแต่ละประเภท
๓) ผลักดันให้มีการบริหารความเสี่ยงทั่วทั้งองค์กร
๔) พัฒนาขีดความสามารถพนักงานองค์การบริหารส่วนตำบลดอนแร่ ในการดำเนินการบริหารความเสี่ยง

๑.๒ แนวทางการดำเนินงาน ในการบริหารความเสี่ยงขององค์การบริหารส่วนตำบลดอนแร่ ดังนี้

๑) กำหนดนโยบายและแนวทางในการบริหารความเสี่ยงขององค์การบริหารส่วนตำบล
๒) ระบุความเสี่ยง ประเมินความเสี่ยง และการตอบสนองต่อความเสี่ยง
๓) จัดทำแผนบริหารจัดการความเสี่ยง
๔) มีการสื่อสารแผนการบริหารจัดการความเสี่ยงกับผู้เกี่ยวข้องทุกฝ่ายรับทราบและนำไปปฏิบัติได้

๕) ติดตามประเมินผลการบริหารจัดการความเสี่ยง และทบทวนแผนการบริหารจัดการความเสี่ยง

๖) รายงานการบริหารจัดการความเสี่ยงของหน่วยงานต่อผู้เกี่ยวข้อง

๗) ผลักดันให้มีการบริหารจัดการความเสี่ยง พัฒนาระบบการบริหารจัดการความเสี่ยงของหน่วยงาน

๑.๓ กลไกการบริหารความเสี่ยง ประกอบด้วย

๑) นายกองค้การบริหารส่วนตำบล มีหน้าที่ แต่งตั้งคณะทำงานการบริหารจัดการความเสี่ยง และจัดให้มีสภาพแวดล้อมที่เหมาะสมต่อการบริหารจัดการความเสี่ยงภายในหน่วยงาน กำหนดวัฒนธรรมที่ส่งเสริมการบริหารจัดการความเสี่ยง รวมถึงการบริหารทรัพยากรบุคคล และพิจารณาให้ความเห็นชอบหรืออนุมัติแผนการบริหารจัดการความเสี่ยงของหน่วยงานเพื่อนำไปปฏิบัติต่อไป

๒) คณะทำงานการบริหารจัดการความเสี่ยง มีหน้าที่ จัดให้มีการบริหารจัดการความเสี่ยง จัดทำแผนการบริหารจัดการความเสี่ยง ติดตามประเมินผลการบริหารจัดการความเสี่ยง จัดทำรายงานผลตามแผนการบริหารจัดการความเสี่ยง และพิจารณาทบทวนแผนการบริหารจัดการความเสี่ยง

๓) ผู้ปฏิบัติงาน หรือพนักงานส่วนท้องถิ่น ลูกจ้างประจำ พนักงานจ้างภารกิจ พนักงานจ้างทั่วไป ขององค์การบริหารส่วนตำบลดอนแร่ทุกคน มีหน้าที่สนับสนุนข้อมูลเกี่ยวข้องให้คณะทำงานการบริหารจัดการความเสี่ยง และให้ความร่วมมือในการปฏิบัติงานตามแผนการบริหารจัดการความเสี่ยงของหน่วยงาน

๒. คณะทำงานบริหารความเสี่ยง

องค์การบริหารส่วนตำบลดอนแร่ แต่งตั้งคณะทำงานบริหารความเสี่ยง โดยมีองค์ประกอบและอำนาจหน้าที่ ดังนี้

- | | |
|---|-------------------|
| ๑) นายกองค้การบริหารส่วนตำบลดอนแร่ | ประธานคณะทำงาน |
| ๒) รองนายกองค้การบริหารส่วนตำบลดอนแร่ | คณะทำงาน |
| ๓) ปลัดองค์การบริหารส่วนตำบลดอนแร่ | คณะทำงาน |
| ๔) รองปลัดองค์การบริหารส่วนตำบลดอนแร่ | คณะทำงาน |
| ๕) ผู้อำนวยการกองคลัง | คณะทำงาน |
| ๖) ผู้อำนวยการกองช่าง | คณะทำงาน |
| ๗) ผู้อำนวยการกองการศึกษา ศาสนา และวัฒนธรรม | คณะทำงาน |
| ๘) หัวหน้าสำนักปลัด | เลขานุการคณะทำงาน |
| ๙) นักวิเคราะห์นโยบายและแผน | ผู้ช่วยเลขานุการ |

ให้ผู้ที่ได้รับแต่งตั้งมีหน้าที่ความรับผิดชอบตามหลักเกณฑ์ปฏิบัติการบริหารจัดการความเสี่ยงสำหรับหน่วยงานของรัฐ ดังนี้

- ๑) จัดทำแผนการบริหารจัดการความเสี่ยง
- ๒) ติดตามประเมินผลการบริหารจัดการความเสี่ยง อย่างน้อยปีละ ๑ ครั้ง
- ๓) จัดทำรายงานผลตามแผนการบริหารจัดการความเสี่ยง
- ๔) พิจารณาทบทวนแผนการบริหารจัดการความเสี่ยง

บทที่ ๔ การบริหารจัดการความเสี่ยง

กระบวนการบริหารความเสี่ยง เป็นกระบวนการที่ใช้ในการระบุ วิเคราะห์ ประเมิน และจัดลำดับความเสี่ยงที่มีผลกระทบต่อการบรรลุวัตถุประสงค์ในการดำเนินงานขององค์กร รวมทั้งการจัดทำแผนบริหารจัดการความเสี่ยง โดยกำหนดแนวทางการควบคุมเพื่อป้องกันหรือลดความเสี่ยงให้อยู่ในระดับที่ยอมรับได้ ซึ่งองค์การบริหารส่วนตำบลดอนแร่ มีขั้นตอนหรือกระบวนการบริหารความเสี่ยง ๖ ขั้นตอนหลัก ดังนี้

๑. การระบุความเสี่ยง เป็นการระบุเหตุการณ์ใด ๆ ทั้งที่มีผลดีและผลเสียต่อการบรรลุวัตถุประสงค์ โดยต้องระบุได้ด้วยว่าเหตุการณ์นั้นจะเกิดขึ้นที่ไหน เมื่อใด และเกิดขึ้นได้อย่างไร

๒. ประเมินความเสี่ยง เป็นการวิเคราะห์ความเสี่ยงและจัดลำดับความเสี่ยง โดยพิจารณาจากโอกาสที่จะเกิดความเสี่ยง และความรุนแรงของผลกระทบจากเหตุการณ์ความเสี่ยง โดยอาศัยเกณฑ์มาตรฐานที่ได้กำหนดไว้ ทำให้การตัดสินใจจัดการกับความเสี่ยงเป็นไปอย่างเหมาะสม

๓. จัดการความเสี่ยง เป็นการกำหนดมาตรการหรือแผนปฏิบัติการในการจัดการและควบคุมความเสี่ยงที่สูง และสูงมาก ให้ลดลงอยู่ในระดับที่ยอมรับได้ สามารถปฏิบัติได้จริง และควรต้องพิจารณาถึงความคุ้มค่าในด้านค่าใช้จ่ายและต้นทุนที่ต้องใช้ลงทุนในการกำหนดมาตรการหรือแผนปฏิบัติการนั้น กับประโยชน์ที่จะได้รับด้วย

๔. รายงานและติดตามผล เป็นการรายงานและติดตามผลการดำเนินงานตามแผนบริหารความเสี่ยงที่ได้ดำเนินการทั้งหมดให้ฝ่ายบริหารรับทราบ

๕. ประเมินผลการบริหารความเสี่ยง เป็นการประเมินการบริหารความเสี่ยงประจำปี เพื่อให้มั่นใจว่าองค์กรมีการบริหารความเสี่ยงเป็นไปอย่างเหมาะสม เพียงพอ ถูกต้อง และมีประสิทธิผล มาตรการหรือกลไกความเสี่ยงที่ดำเนินการสามารถลดและควบคุมความเสี่ยงที่เกิดขึ้นจริงและอยู่ในระดับที่ยอมรับได้ หรือต้องจัดทำมาตรการหรือตัวควบคุมอื่นเพิ่มเติม เพื่อให้ความเสี่ยงที่ยังเหลืออยู่มีการจัดการให้อยู่ในระดับที่ยอมรับได้ และให้องค์กรมีการบริหารความเสี่ยงอย่างต่อเนื่อง

๖. ทบทวนการบริหารความเสี่ยง เป็นการทบทวนประสิทธิภาพของแนวทางการบริหารความเสี่ยงในทุกขั้นตอน เพื่อพัฒนาระบบให้ดียิ่งขึ้น

กระบวนการบริหารความเสี่ยงขององค์การบริหารส่วนตำบลดอนแร่



๑. การระบุความเสี่ยง

เป็นกระบวนการที่ผู้บริหารและผู้ปฏิบัติงานร่วมกันระบุความเสี่ยงและปัจจัยเสี่ยง โดยต้องคำนึงถึงความเสี่ยงที่มีสาเหตุมาจากปัจจัยทั้งภายในและภายนอก ปัจจัยเหล่านี้มีผลกระทบต่อวัตถุประสงค์และเป้าหมายขององค์กร หรือผลการปฏิบัติงานทั้งในระดับองค์กรและระดับกิจกรรม ในการระบุปัจจัยเสี่ยงจะต้องพิจารณาว่ามีเหตุการณ์ใดหรือกิจกรรมใดของกระบวนการปฏิบัติงานที่อาจเกิดความผิดพลาด ความเสียหาย และไม่บรรลุวัตถุประสงค์ที่กำหนด รวมทั้งมีทรัพยากรใดที่จำเป็นต้องได้รับการดูแลป้องกันรักษา ดังนั้น จึงต้องเข้าใจในความหมายของ “ความเสี่ยง” “ปัจจัยเสี่ยง” และ “ประเภทความเสี่ยง” ก่อนที่จะดำเนินการระบุความเสี่ยงได้อย่างเหมาะสม

๑.๑ ความเสี่ยง หมายถึง เหตุการณ์หรือการกระทำใด ๆ ที่อาจเกิดขึ้นภายใต้สถานการณ์ที่ไม่แน่นอนและจะส่งผลกระทบต่อหรือสร้างความเสียหายทั้งที่เป็นตัวเงินและไม่เป็นตัวเงิน หรือก่อให้เกิดความล้มเหลวหรือลดโอกาสที่จะบรรลุเป้าหมายตามภารกิจขององค์กร และเป้าหมายตามแผนการปฏิบัติงาน

๑.๒ ปัจจัยเสี่ยง หมายถึง ต้นเหตุหรือสาเหตุที่มาของความเสี่ยง ที่จะทำให้ไม่บรรลุวัตถุประสงค์ที่กำหนดไว้ โดยต้องระบุได้ด้วยว่าเหตุการณ์นั้นจะเกิดที่ไหน เมื่อใด เกิดขึ้นได้อย่างไร และทำไม ทั้งนี้ สาเหตุของความเสี่ยงที่ระบุควรเป็นสาเหตุที่แท้จริง เพื่อจะได้วิเคราะห์และกำหนดมาตรการลดความเสี่ยงภายหลังได้อย่างถูกต้อง โดยปัจจัยเสี่ยงแบ่งได้ ๒ ด้าน คือ

๑) ปัจจัยเสี่ยงภายนอก คือ ความเสี่ยงที่ไม่สามารถควบคุมได้โดยองค์กร เช่น นโยบายรัฐบาล กฎ ระเบียบ เศรษฐกิจ การเมือง สังคม เทคโนโลยี ภัยธรรมชาติ

๒) ปัจจัยเสี่ยงภายใน คือ ความเสี่ยงที่สามารถควบคุมได้โดยองค์กร เช่น กฎระเบียบ ข้อบังคับภายในองค์กร วัฒนธรรมองค์กร นโยบายการบริหารจัดการ บุคลากร กระบวนการปฏิบัติงาน ข้อมูลระบบสารสนเทศ เครื่องมือ วัสดุอุปกรณ์

๑.๓ ประเภทความเสี่ยง แบ่งออกเป็น ๔ ประเภท ได้แก่

๑) ความเสี่ยงเชิงยุทธศาสตร์ (Strategic Risk) หรือ S หมายถึง ความเสี่ยงที่เกี่ยวข้องกับกลยุทธ์ เป้าหมาย พันธกิจ ขององค์กร ที่อาจก่อให้เกิดการเปลี่ยนแปลงหรือการไม่บรรลุผลตามเป้าหมายในแต่ละประเด็นยุทธศาสตร์

๒) ความเสี่ยงด้านการปฏิบัติงาน (Operational Risk) หรือ O หมายถึง ความเสี่ยงที่เกี่ยวข้องกับประเด็นปัญหาการปฏิบัติงานประจำวัน หรือการดำเนินงานปกติที่องค์กรต้องเผชิญ เพื่อให้บรรลุวัตถุประสงค์เชิง กลยุทธ์ เช่น การปฏิบัติงานไม่เป็นไปตามแผนปฏิบัติงาน โดยไม่มีผังการปฏิบัติงานที่ชัดเจน ไม่มีการมอบหมายอำนาจหน้าที่ความรับผิดชอบ บุคลากรขาดแรงจูงใจในการปฏิบัติงาน เป็นต้น

๓) ความเสี่ยงด้านการเงิน (Financial Risk) หรือ F เป็นความเสี่ยงที่เกี่ยวข้องกับการบริหารและควบคุมทางการเงินและการงบประมาณขององค์กรให้เป็นไปอย่างมีประสิทธิภาพ ทั้งจากปัจจัยภายใน เช่น การเบิกจ่ายงบประมาณไม่ถูกต้อง เบิกจ่ายไม่เป็นไปตามแผน จัดสรรงบประมาณไม่เหมาะสมสอดคล้องกับการดำเนินงาน การทุจริตในการเบิกจ่าย และจากผลกระทบของปัจจัยภายนอก เช่น การโอนจัดสรรงบประมาณ การจัดเก็บรายได้ ข้อบังคับเกี่ยวกับการรายงานทางการเงิน และอุปสรรคของระเบียบ กฎหมาย ที่ไม่ชัดเจน

อันนำไปสู่การตรวจสอบทั่วทั้งจากหน่วยงานที่เกี่ยวข้อง เช่น สำนักงานตรวจเงินแผ่นดิน ป.ป.ช. คลังจังหวัด กรมบัญชีกลาง

๔) ความเสี่ยงด้านการปฏิบัติตามกฎหมาย ระเบียบ ข้อบังคับ (Compliance Risk) หรือ C เป็นความเสี่ยงที่เกี่ยวข้องกับประเด็นข้อกฎหมาย ระเบียบ เช่น ความเสี่ยงที่เกิดจากการไม่สามารถปฏิบัติตามกฎระเบียบ หรือกฎหมาย หนังสือสั่งการที่เกี่ยวข้องได้ หรือกฎหมาย ระเบียบที่มีอยู่ ไม่เหมาะสม หรือเป็นอุปสรรคต่อการปฏิบัติงาน เป็นต้น

๒. การประเมินความเสี่ยง

การประเมินความเสี่ยงเป็นกระบวนการที่ประกอบด้วย การวิเคราะห์ การประเมิน และการจัดระดับความเสี่ยง ที่มีผลกระทบต่อการบรรลุวัตถุประสงค์ของกระบวนการทำงานของ องค์การบริหารส่วนตำบล ดอนแร่ ซึ่งประกอบด้วย ๔ ขั้นตอน ดังนี้

๒.๑ การกำหนดเกณฑ์การประเมิน เป็นการกำหนดเกณฑ์ที่จะใช้ในการประเมินความเสี่ยง ได้แก่ ระดับโอกาสที่จะเกิดความเสี่ยง ระดับความรุนแรงของผลกระทบ และระดับของความเสี่ยง โดยคณะทำงานบริหารความเสี่ยงได้กำหนดเกณฑ์การให้คะแนน ระดับโอกาสที่จะเกิดความเสี่ยง และระดับความรุนแรงของผลกระทบไว้ ๕ ระดับ คือ น้อยมาก น้อย ปานกลาง สูง และสูงมาก ดังนี้

ประเด็นที่พิจารณา	ระดับคะแนน				
	๑ = น้อยที่สุด	๒ = น้อย	๓ = ปานกลาง	๔ = สูง	๕ = สูงมาก
โอกาสที่จะเกิดความเสี่ยง					
ความถี่ในการเกิดเหตุการณ์ หรือข้อผิดพลาดในการปฏิบัติงาน (เฉลี่ย : เดือน/ครั้ง,ปี/ครั้ง)	๕ ปี/ครั้ง	๒-๓ ปี/ครั้ง	๑ ปี/ครั้ง	๑-๖ เดือน/ครั้ง ไม่เกิน ๕ ครั้ง/ปี	๑ เดือน/ครั้ง หรือมากกว่า
โอกาสที่จะเกิดเหตุการณ์	น้อยที่สุด	น้อย	ปานกลาง	สูง	สูงมาก
ความรุนแรงและผลกระทบ					
มูลค่าความเสียหาย	น้อยกว่า ๑๐,๐๐๐ บาท	๑๐,๐๐๐- ๕๐,๐๐๐ บาท	๕๐,๐๐๐ - ๑๐๐,๐๐๐ บาท	๑๐๐,๐๐๐ - ๕๐๐,๐๐๐ บาท	มากกว่า ๕๐๐,๐๐๐ บาท
ผลกระทบต่อชีวิต	เดือดร้อน รำคาญ	บาดเจ็บ เล็กน้อย	บาดเจ็บ ต้องรักษา	บาดเจ็บ สาหัส	เสียชีวิต
ผลกระทบต่อภาพลักษณ์ ขององค์กร	น้อยที่สุด	น้อย	ปานกลาง	สูง	สูงมาก

ส่วนระดับของความเสียง จะพิจารณาจากความสัมพันธ์ระหว่างโอกาสที่จะเกิดความเสียงและผลกระทบต่อความเสียงขององค์กร ว่าจะก่อให้เกิดความเสียงในระดับใด โดยกำหนดเกณฑ์ไว้ ๔ ระดับ ได้แก่ สูงมาก สูง ปานกลาง และต่ำ

ความรุนแรงของผลกระทบ	๕					สูงมาก	
	๔						
	๓						สูง
	๒						ปานกลาง
	๑						ต่ำ
		๑	๒	๓	๔	๕	โอกาสที่จะเกิดความเสียง

๒.๒ การประเมินโอกาสและผลกระทบของความเสียง เป็นการนำความเสี่ยงและปัจจัยเสียงแต่ละปัจจัยที่ระบุไว้มาประเมินโอกาสที่จะเกิดเหตุการณ์ความเสี่ยงต่าง ๆ และประเมินระดับความรุนแรงของผลกระทบหรือมูลค่าความเสียหายจากความเสียง เพื่อให้เห็นระดับความเสี่ยงที่แตกต่างกัน ทำให้สามารถกำหนดการควบคุมความเสี่ยงได้อย่างเหมาะสม ซึ่งจะช่วยให้วางแผนและจัดสรรทรัพยากรได้อย่างถูกต้องภายใต้งบประมาณ กำลังคน หรือเวลาที่มีจำกัด โดยอาศัยเกณฑ์มาตรฐานที่กำหนดไว้ข้างต้น ซึ่งมีขั้นตอนการดำเนินการดังนี้

- ๑) พิจารณาโอกาส/ความถี่ในการเกิดเหตุการณ์ต่าง ๆ ว่ามีโอกาส/ความถี่ที่จะเกิดขึ้นมากน้อยเพียงใด ตามเกณฑ์มาตรฐานที่กำหนด
- ๒) พิจารณาความรุนแรงของผลกระทบความเสี่ยง ที่มีผลต่อหน่วยงานว่ามีระดับความรุนแรงหรือมีความเสียหายเพียงใด ตามเกณฑ์มาตรฐานที่กำหนด

๒.๓ การวิเคราะห์ความเสี่ยง เมื่อพิจารณาโอกาส/ความถี่ที่จะเกิดเหตุการณ์ความเสี่ยง และความรุนแรงของผลกระทบของแต่ละปัจจัยเสียงแล้วให้นำผลที่ได้มาพิจารณาความสัมพันธ์ระหว่างโอกาสที่จะเกิดความเสียง และผลกระทบความเสี่ยง ว่าก่อให้เกิดระดับของความเสียงในระดับใด

ระดับความเสี่ยง = โอกาสในการเกิดเหตุการณ์ต่าง ๆ x ความรุนแรงของเหตุการณ์ต่าง ๆ ซึ่งจัดแบ่งเป็น ๔ ระดับ สามารถแสดงเป็นแผนภูมิความเสี่ยง แบ่งพื้นที่เป็น ๔ ส่วน ซึ่งใช้เกณฑ์ในการจัดแบ่ง ดังนี้

ความรุนแรงของผลกระทบ	๕	๑๐	๑๕	๒๐	๒๕	สูงมาก	
	๔	๘	๑๒	๑๖	๒๐		สูง
	๓	๖	๙	๑๒	๑๕		
	๒	๔	๖	๘	๑๐		ปานกลาง
	๑	๒	๓	๔	๕		
	๑	๒	๓	๔	๕	โอกาสที่จะเกิดความเสียหาย	

๑) ระดับความเสี่ยงต่ำ คือ คะแนนระดับความเสี่ยง ๑-๕ คะแนน โดยทั่วไปความเสี่ยงในระดับนี้ให้ถือว่าเป็นความเสี่ยงที่ไม่มีนัยสำคัญต่อการดำเนินงาน ความเสี่ยงที่เกิดขึ้นนั้นสามารถยอมรับได้ภายใต้การควบคุมที่มีอยู่ในปัจจุบัน ซึ่งไม่ต้องดำเนินการใด ๆ เพิ่มเติม

๒) ระดับความเสี่ยงปานกลาง คะแนนระดับความเสี่ยง ๖-๑๐ คะแนน เป็นความเสี่ยงที่ยอมรับได้ แต่ต้องมีแผนควบคุมความเสี่ยง ความเสี่ยงในระดับนี้ให้ถือว่าเป็นความเสี่ยงที่ยอมรับได้ แต่ต้องมีการจัดการเพิ่มเติม

๓) ระดับความเสี่ยงสูง คะแนนระดับความเสี่ยง ๑๑-๑๖ คะแนน ต้องมีแผนลดความเสี่ยง เพื่อให้ความเสี่ยงนั้นลดลงให้อยู่ในระดับที่ยอมรับได้

๔) ระดับความเสี่ยงสูงมาก คะแนนระดับความเสี่ยง ๑๗-๒๕ คะแนน ต้องมีแผนลดความเสี่ยง และประเมินซ้ำ หรืออาจต้องถ่ายโอนความเสี่ยง

๓. การจัดการความเสี่ยง

เป็นการกำหนดแนวทางตอบสนองความเสี่ยง ซึ่งมีหลายวิธีและสามารถปรับเปลี่ยนให้เหมาะสมกับสถานการณ์ ขึ้นอยู่กับดุลพินิจของผู้รับผิดชอบ แต่วิธีการจัดการความเสี่ยงต้องคุ้มค่ากับการลดระดับผลกระทบที่เกิดจากความเสี่ยงนั้น โดยทางเลือกหรือวิธีการจัดการความเสี่ยงประกอบด้วย ๔ แนวทางหลัก คือ

๑) **การยอมรับ** หมายถึง การที่ความเสี่ยงนั้นสามารถยอมรับได้ภายใต้การควบคุมที่ที่อยู่ ซึ่งไม่ต้องดำเนินการใด ๆ เช่น กรณีที่มีความเสี่ยงในระดับไม่รุนแรงและไม่คุ้มค่าที่จะดำเนินการใด ๆ ให้ขออนุมัติหลักการรับความเสี่ยงไว้และไม่ดำเนินการใด ๆ แต่ควรมีมาตรการติดตามอย่างใกล้ชิดเพื่อรองรับผลที่จะเกิดขึ้น

๒) **การลดหรือควบคุมความเสี่ยง** หมายถึง การลดโอกาสที่จะเกิดขึ้น หรือลดความเสียหาย โดยการจัดระบบการควบคุม หรือเปลี่ยนแปลงขั้นตอนบางส่วนของกิจกรรมหรือโครงการที่นำไปสู่เหตุการณ์ที่เป็นความเสี่ยง เพื่อให้มีการควบคุมที่เพียงพอและเหมาะสม เช่น การปรับปรุงกระบวนการดำเนินงาน การจัดอบรมเพิ่มทักษะในการทำงาน และการจัดทำคู่มือการปฏิบัติงาน เป็นต้น

๓) **การหยุดหรือหลีกเลี่ยงความเสี่ยง** หมายถึง ความเสี่ยงที่ไม่สามารถยอมรับและต้องจัดการให้ความเสี่ยงนั้นไปอยู่นอกเหนือจากเงื่อนไขการดำเนินงาน โดยมีวิธีการจัดการความเสี่ยงในกลุ่มนี้ เช่น การหยุดหรือยกเลิกการดำเนินงานหรือกิจกรรมที่ก่อให้เกิดความเสี่ยงนั้น

๔) **การถ่ายโอนความเสี่ยง** หมายถึง ความเสี่ยงที่สามารถโอนไปให้ผู้อื่นได้ เช่น การทำประกันภัย ประกันทรัพย์สิน กับบริษัทประกัน การจ้างบุคคลภายนอกหรือการจ้างบริษัทภายนอกมาจัดการในงานบางอย่างแทน เช่น งานออกแบบถนน อาคาร สิ่งปลูกสร้างต่างๆ

๔. การรายงานและติดตามผล

หลังจากจัดทำแผนบริหารความเสี่ยงและมีการดำเนินงานตามแผนแล้ว จะต้องมีการรายงานและติดตามผลเป็นระยะ เพื่อให้เกิดความมั่นใจว่าได้มีการดำเนินงานไปอย่างถูกต้องและเหมาะสม โดยมีเป้าหมายในการติดตามผล คือ เป็นการประเมินคุณภาพและความเหมาะสมของวิธีการจัดการความเสี่ยง รวมทั้งติดตามผลการจัดการความเสี่ยงที่ได้มีการดำเนินการไปแล้วว่าบรรลุวัตถุประสงค์ของการบริหารความเสี่ยงหรือไม่ โดยหน่วยงานต้องสอบถามดูว่า วิธีการบริหารจัดการความเสี่ยงใดมีประสิทธิภาพดีก็ให้ดำเนินการต่อไป หรือวิธีการบริหารจัดการความเสี่ยงดีควรปรับเปลี่ยน และนำผลการติดตามไปรายงานให้ฝ่ายบริหารทราบตามแบบรายงานที่ได้กล่าวไว้ข้างต้น ทั้งนี้ กระบวนการสอบถามอาจกำหนดข้อมูลที่ต้องติดตาม พร้อมทั้งความถี่ในการติดตามผล โดยสามารถติดตามผลได้ใน ๒ ลักษณะ คือ

๑) การติดตามผลเป็นรายครั้ง เป็นการติดตามตามรอบระยะเวลาที่กำหนด เช่น ทุก ๓ เดือน ทุก ๖ เดือน ทุก ๙ เดือน หรือทุกสิ้นปี เป็นต้น

๒) การติดตามผลในระหว่างการปฏิบัติงาน เป็นการติดตามที่รวมอยู่ในการดำเนินงานต่างๆ ตามปกติของหน่วยงาน

๕. การประเมินผลการบริหารความเสี่ยง

คณะกรรมการบริหารความเสี่ยงจะต้องทำสรุปรายงานผลและประเมินผลการบริหารความเสี่ยงประจำปีต่อนายกองค์การบริหารส่วนตำบลดอนแร่ เพื่อให้มั่นใจว่าองค์การบริหารส่วนตำบลดอนแร่ มีการบริหารความเสี่ยงเป็นไปอย่างเหมาะสม เพียงพอ ถูกต้อง และมีประสิทธิผล มาตรการหรือกลไกการควบคุมความเสี่ยงที่ดำเนินการสามารถลดและควบคุมความเสี่ยงที่เกิดขึ้นได้จริงและอยู่ในระดับที่ยอมรับได้ หรือต้องจัดทำมาตรการหรือตัวควบคุมอื่นเพิ่มเติม เพื่อให้ความเสี่ยงที่ยังเหลืออยู่หลังมีการจัดการ อยู่ในระดับที่ยอมรับได้ และให้ห้องกรรมการบริหารความเสี่ยงอย่างต่อเนื่องจนเป็นวัฒนธรรมในการปฏิบัติงาน

๖. การทบทวนการบริหารความเสี่ยง

การทบทวนแผนการบริหารความเสี่ยง เป็นการทบทวนประสิทธิภาพของแนวการบริหารความเสี่ยงในทุกขั้นตอน เพื่อการปรับปรุงและพัฒนาแผนงานในการบริหารความเสี่ยงให้ทันสมัยและเหมาะสมกับการปฏิบัติงานจริงเป็นประจำทุกปี

การคัดเลือกโครงการ/กิจกรรมเพื่อนำมาบริหารความเสี่ยง

๑) คณะกรรมการกำหนดหลักเกณฑ์การพิจารณาคัดเลือกโครงการ/กิจกรรม เพื่อนำมาดำเนินการประเมินผลโอกาสและผลกระทบ โดยมีหลักเกณฑ์การคัดเลือกโครงการ ดังนี้

- เป็นโครงการหรือกิจกรรมที่บรรลุเป้าหมายภายใต้กรอบการประเมินผลการปฏิบัติราชการ โครงการที่ได้รับงบประมาณจากงบประมาณรายจ่าย ประจำปีงบประมาณ ๒๕๖๘ หรือได้รับงบประมาณภายนอก

- เป็นโครงการที่ดำเนินการแล้วเกิดเป็นผลผลิตหรือบริการที่ส่งผลให้ผู้มีส่วนได้ส่วนเสีย

- เป็นโครงการที่ปรากฏในแผนพัฒนาท้องถิ่น

๒) ให้นำโครงการ/กิจกรรมจากการทบทวนแผนบริหารความเสี่ยงประจำปีงบประมาณ ๒๕๖๗ ที่ยังคงอยู่ในระดับที่สูง และสูงมาก มาจัดทำเป็นแผนบริหารความเสี่ยง ประจำปีงบประมาณ ๒๕๖๘

๓) ให้มีการติดตามประเมินผลอย่างต่อเนื่องในระหว่างการทำงานหรือติดตามประเมินผลเป็นรายครึ่งหรือใช้ทั้งสองวิธีร่วมกัน กรณีพบข้อบกพร่องที่มีสาระสำคัญให้รายงานทันที

๔) ให้ส่วนราชการพิจารณาคัดเลือกโครงการ/กิจกรรม เพื่อให้คณะกรรมการบริหารจัดการความเสี่ยง นำมาวิเคราะห์จัดทำแผนบริหารความเสี่ยงขององค์การบริหารส่วนตำบลดอนแร่ ประจำปีงบประมาณ พ.ศ.๒๕๖๘ ดังนี้

- ความเสี่ยงด้านกลยุทธ์ (Strategy Risks) คือ ความเสี่ยงที่เกิดจากการกำหนดแผนกลยุทธ์ที่ไม่เหมาะสม หรือความเสี่ยงเกิดจากการนำกลยุทธ์ไปใช้ไม่ถูกต้อง

- ความเสี่ยงด้านการเงิน (Financial Risks) คือ ความเสี่ยงเกี่ยวกับการบริหารจัดการด้านการเงิน เช่น ความเสี่ยงเกี่ยวกับการเบิกจ่ายเงินไม่ถูกต้อง ความเสี่ยงเกี่ยวกับการรับเงินไม่ถูกต้อง ความเสี่ยงในการไม่ปฏิบัติตามกฎหมายและระเบียบที่เกี่ยวข้องกับการเงินการคลัง รวมถึงความเสี่ยงด้านการทุจริตทางการเงิน เป็นต้น

- ความเสี่ยงด้านการดำเนินงาน (Operation Risks) คือ ความเสี่ยงที่เกิดจากกระบวนการทำงานที่ไม่มีประสิทธิผลหรือไม่มีประสิทธิภาพ

- ความเสี่ยงด้านการปฏิบัติตามกฎระเบียบ (Legal Risks) คือ ความเสี่ยงที่หน่วยงานไม่ปฏิบัติตามกฎหมาย ระเบียบ ข้อบังคับ หลักเกณฑ์ ประกาศ มติคณะรัฐมนตรี รวมถึงกฎ/นโยบาย/คู่มือ/แนวทางปฏิบัติงานของหน่วยงาน

- ความเสี่ยงด้านเทคโนโลยีสารสนเทศ (Technology Risks) คือ ความเสี่ยงที่เกิดจากเทคโนโลยีสารสนเทศ

- ความเสี่ยงด้านความน่าเชื่อถือขององค์กร (Reputational Risks) คือ ความเสี่ยงที่ส่งผลกระทบต่อชื่อเสียง ความเชื่อมั่น ความน่าเชื่อถือขององค์กร

ที่ประชุมคณะกรรมการบริหารจัดการความเสี่ยงได้ดำเนินการประเมินโอกาส และผลกระทบของความเสี่ยงจัดลำดับของความเสี่ยงที่ได้จากการวิเคราะห์ เพื่อประกอบการจัดทำแผนบริหารจัดการความเสี่ยง ประจำปีงบประมาณ พ.ศ. ๒๕๖๘ ตามแบบวิเคราะห์ความเสี่ยงในแต่ละโครงการ/กิจกรรม

บทที่ ๕ แผนบริหารความเสี่ยง

ในปีงบประมาณ ๒๕๖๘ องค์การบริหารส่วนตำบลดอนแร่ ได้ดำเนินการวิเคราะห์และจัดทำแผนบริหารความเสี่ยงเพื่อเตรียมการรองรับสถานะการเปลี่ยนแปลงที่จะเกิดขึ้น โดยพิจารณาจากภารกิจ อำนาจหน้าที่ ตามพระราชบัญญัติสภาตำบลและองค์การบริหารส่วนตำบล พ.ศ.๒๕๓๗ แก้ไขเพิ่มเติมถึง (ฉบับที่ ๗) พ.ศ. ๒๕๖๒ และที่แก้ไขเพิ่มเติม พระราชบัญญัติกำหนดแผนและขั้นตอนการกระจายอำนาจให้แก่องค์กรปกครองส่วนท้องถิ่น พ.ศ. ๒๕๔๒ และระเบียบ กฎหมายต่าง ๆ ที่กำหนดให้เป็นภารกิจขององค์กรปกครองส่วนท้องถิ่น ประกอบกับพิจารณาจากผลการปฏิบัติงานที่ผ่านมา นำมาคัดเลือกความเสี่ยงเพื่อกำหนดมาตรการหรือแผนปฏิบัติการในการจัดการและควบคุมความเสี่ยง เพื่อป้องกันไม่ให้เกิดผลกระทบต่อเป้าหมายการปฏิบัติราชการขององค์การบริหารส่วนตำบลดอนแร่ โดยแผนบริหารความเสี่ยงประจำปี ๒๕๖๘ ขององค์การบริหารส่วนตำบลดอนแร่ มีองค์ประกอบที่สำคัญ ดังนี้

๑. ความเสี่ยง
๒. ระดับความเสี่ยง
๓. กิจกรรมการควบคุม/จัดการความเสี่ยง
๔. วัตถุประสงค์
๕. ระยะเวลาดำเนินการ
๖. ผลสำเร็จที่คาดหวัง
๗. งบประมาณ
๘. ผู้รับผิดชอบ
๙. ระดับความเสี่ยงที่คาดหวัง

ชื่อหน่วยงาน องค์การบริหารส่วนตำบลดอนแร่
กำหนดขอบเขตความรับผิดชอบตามประเด็นยุทธศาสตร์/ข้อบัญญัติ/เทศบัญญัติ/อื่น ๆ (ถ้ามี)
ประจำปีงบประมาณ พ.ศ. ๒๕๖๘

รหัส ความเสี่ยง	ยุทธศาสตร์ที่รับผิดชอบ	โครงการ/กิจกรรม/ ภารกิจ อปท. ที่สำคัญ	งบประมาณ (บาท)	วัตถุประสงค์	ตัวชี้วัด	เป้าหมาย
	ยุทธศาสตร์ที่ ๓ การพัฒนา ด้านการพัฒนาคุณภาพชีวิต และสร้างสังคมให้เข้มแข็ง	ภารกิจเบี้ยยังชีพผู้สูงอายุ	๘,๖๙๖,๔๐๐.-	เพื่อจัดสวัสดิการให้แก่ผู้สูงอายุ ที่มีอายุ ๖๐ ปีขึ้นไป ตาม ระเบียบกระทรวงมหาดไทย ว่าด้วยหลักเกณฑ์การจ่ายเบี้ย ยังชีพผู้สูงอายุขององค์กร ปกครองส่วนท้องถิ่น	จำนวนผู้สูงอายุใน เขตพื้นที่ได้รับ สวัสดิการสงเคราะห์ อย่างทั่วถึง	ดำเนินการเบิกจ่ายเงิน เบี้ยยังชีพผู้สูงอายุใน เขตพื้นที่ตำบลดอนแร่ ทันตามนโยบายของ รัฐบาล
	ยุทธศาสตร์ที่ ๖ การพัฒนา ด้านการพัฒนาการเมืองและ การบริหาร	ภารกิจจัดซื้อจัดจ้างและการ บริหารพัสดุภาครัฐ		- เพื่อให้การจัดซื้อจัดจ้างและ บริหารพัสดุปฏิบัติตามระเบียบ และหลักเกณฑ์ - เพื่อให้ได้มาซึ่งพัสดุและ บริการที่ถูกต้องตรงตาม คุณสมบัติ จำนวน และราคา ที่กำหนด	การจัดซื้อจัดจ้างและ บริหารพัสดุถูกต้อง ตามระเบียบและ หลักเกณฑ์มากขึ้น	- การจัดซื้อจัดจ้างและ บริหารพัสดุถูกต้อง ตามระเบียบและ หลักเกณฑ์มากขึ้น - ได้พัสดุและบริการที่ ถูกต้อง ตรงตาม คุณสมบัติจำนวน และ ราคาที่กำหนด

รหัส ความเสี่ยง	ยุทธศาสตร์ที่รับผิดชอบ	โครงการ/กิจกรรม/ ภารกิจ อปท. ที่สำคัญ	งบประมาณ (บาท)	วัตถุประสงค์	ตัวชี้วัด	เป้าหมาย
	ยุทธศาสตร์ที่ ๓ การพัฒนา ด้านการพัฒนาคุณภาพชีวิต และสร้างสังคมให้เข้มแข็ง	โครงการแข่งขันกีฬาสามัคคีด้าน ยาเสพติดตำบลดอนแร่ ประจำปี ๒๕๖๘	๑๓๕,๐๐๐.-	เพื่อการส่งเสริมสุขภาพและ ความสามัคคีในชุมชน	จำนวนโครงการที่ ดำเนินการแล้วเสร็จ	ประชาชนในพื้นที่ ตำบลดอนแร่เข้าร่วม การจัดการแข่งขันกีฬา ชุมชน
	ยุทธศาสตร์ที่ ๑ การพัฒนา โครงสร้างพื้นฐานและ สาธารณูปโภค	โครงการก่อสร้างถนนคอนกรีตเสริม เหล็ก สายคลองหลวง ช่วงบ้านนาย หยุ่น หมู่ที่ ๑ บ้านดอนแร่ ตำบลดอน แร่ อำเภอเมืองราชบุรีขนาดกว้าง ๓ เมตร ยาว ๑๗๓ เมตร สูง ๐.๑๕ เมตร หรือมีพื้นที่เท คอนกรีตไม่น้อยกว่า ๕๑๙ ตาราง เมตร (รายละเอียดตามแบบที่ อบต. ดอนแร่กำหนด)	๓๕๕,๗๐๐.-	เพื่อพัฒนาปรับปรุงถนนให้มี ความสะอาดปลอดภัย เหมาะสมกับการคมนาคม	จำนวนถนนคอนกรีต เสริมเหล็กที่ ดำเนินการแล้วเสร็จ	ประชาชนมีความ สะดวกปลอดภัยใน การใช้ถนน
	ยุทธศาสตร์ที่ ๔ การพัฒนา ด้านการสร้างความปลอดภัย ของประชาชนและองค์กร	โครงการป้องกันและแก้ไขปัญหา ยาเสพติด	๓๐,๐๐๐.-	เพื่อให้เด็กและเยาวชน ห่างไกลจากยาเสพติด	จำนวนเด็กและ เยาวชนที่เข้าร่วม โครงการ	เด็กและเยาวชนใน ตำบลดอนแร่ จำนวน ๕๐ คน

รหัส ความเสี่ยง	ยุทธศาสตร์ที่รับผิดชอบ	โครงการ/กิจกรรม/ ภารกิจ อปท. ที่สำคัญ	งบประมาณ (บาท)	วัตถุประสงค์	ตัวชี้วัด	เป้าหมาย
	ยุทธศาสตร์ที่ ๑ การพัฒนา โครงสร้างพื้นฐานและ สาธารณูปโภค	โครงการติดตั้งราวกันอันตราย (การ์ดเรล) ตามแนวขอบถนนสายดอนแร่ - เขาลำ หมูที่ ๖ บ้านดอนกอก ตำบลดอนแร่ อำเภอเมือง ราชบุรี จังหวัดราชบุรี ติดตั้งราวกันอันตราย ๒ จุด จุดที่ ๑ ขนาดยาว ๑๘ เมตร จุดที่ ๒ ขนาดยาว ๑๕ เมตร พร้อมติดตั้งแสงสะท้อนแสง (รายละเอียดตาม แบบที่ อบต.ดอนแร่ กำหนด)	๖๖,๑๐๐.-	เพื่อพัฒนาสายทาง ระบบการจราจร ประชาชนสัญจรไปมา ได้สะดวกปลอดภัย	ราวกันอันตราย ความยาวรวม ๓๓ เมตร	ประชาชนสัญจรไปมา ได้สะดวกปลอดภัย
	ยุทธศาสตร์ที่ ๑ การพัฒนา โครงสร้างพื้นฐานและ สาธารณูปโภค	โครงการปรับปรุงถนนลาดยางแอสฟัลท์ติก คอนกรีต(แบบoverlay) สายบ้านดอนชาด – บ้านดอนโก หมู่ที่ ๔ บ้านดอนชาด ตำบลดอน แร่ อำเภอเมืองราชบุรี จังหวัดราชบุรี กว้าง ๓.๕๐ เมตร ยาว ๒๐๖ เมตร สูง ๐.๐๔ เมตร หรือมีพื้นที่ลาดยางไม่น้อยกว่า ๗๓๑ ตารางเมตร (รายละเอียดตามแบบที่ อบต.ดอนแร่ กำหนด)	๒๗๘,๘๐๐.-	เพื่อพัฒนาปรับปรุง ถนนให้มีความสะดวก ปลอดภัย เหมาะสม กับการคมนาคม	จำนวนถนนคอนกรีต เสริมเหล็กที่ ดำเนินการแล้วเสร็จ	ประชาชนมีความ สะดวกปลอดภัยใน การใช้ถนน

รหัส ความเสี่ยง	ยุทธศาสตร์ที่รับผิดชอบ	โครงการ/กิจกรรม/ ภารกิจ อปท. ที่สำคัญ	งบประมาณ (บาท)	วัตถุประสงค์	ตัวชี้วัด	เป้าหมาย
	ยุทธศาสตร์ที่ ๓ การพัฒนา ด้านการพัฒนาคุณภาพชีวิต และสร้างสังคมให้เข้มแข็ง	โครงการสนับสนุนค่าใช้จ่ายการ บริหารสถานศึกษา : เพื่อจ่าย เป็นค่าอาหารกลางวันสำหรับ ศูนย์พัฒนาเด็กเล็กตำบลดอนแร่	๓๕๒,๘๐๐.-	เพื่อจ่ายเป็นค่าอาหาร กลางวันสำหรับศูนย์ พัฒนาเด็กเล็กตำบล ดอนแร่ (รายหัว)	เด็กในศูนย์พัฒนา เด็กเล็กได้รับอาหาร กลางวันร้อยละ ๑๐๐	เด็กในศูนย์พัฒนาเด็กเล็กได้รับ อาหารกลางวันร้อยละ ๑๐๐ และ อาหารครบ ๕ หมู่และมีปริมาณ เพียงพอและเหมาะสมตาม ภาวะการเจริญเติบโตของเด็ก

(ลงชื่อ)



(นายสาโรจน์ มูลพวก)

นายกองค์การบริหารส่วนตำบลดอนแร่

วันที่ ๑๒ พฤศจิกายน ๒๕๖๗

ชื่อหน่วยงาน องค์การบริหารส่วนตำบลดอนแร่
การวิเคราะห์โอกาส ผลกระทบ และการตอบสนองความเสี่ยง
ประจำปีงบประมาณ พ.ศ.๒๕๖๘

รหัส ความเสี่ยง	โครงการ/กิจกรรม/ ภารกิจ อปท.ที่สำคัญ	วัตถุประสงค์	ผู้รับ ผิดชอบ	ความเสี่ยง	ประเภท ความเสี่ยง (S-O-F-C)	คะแนน โอกาส	คะแนน ผลกระทบ	คะแนนระดับ ความเสี่ยง (๙) x (๑๐)	วิธีการ ตอบสนอง ความเสี่ยง
	ภารกิจเบี้ยยังชีพ ผู้สูงอายุ	เพื่อจัดสวัสดิการให้แก่ ผู้สูงอายุที่มีอายุ ๖๐ ปีขึ้นไป ตามระเบียบ กระทรวงมหาดไทย ว่าด้วยหลักเกณฑ์การจ่ายเบี้ย ยังชีพผู้สูงอายุขององค์กร ปกครองส่วนท้องถิ่น	สำนักปลัด	ผู้สูงอายุมาขึ้นยืน ตัวตนไม่ครบตาม จำนวนผู้มีสิทธิ	O ด้านการ ปฏิบัติงาน	๔	๒	๖	ยอมรับ ความเสี่ยง
	ภารกิจจัดซื้อจัดจ้าง และการบริหารพัสดุ ภาครัฐ	- เพื่อให้การจัดซื้อจัดจ้างและ บริหารพัสดุปฏิบัติตาม ระเบียบและหลักเกณฑ์ - เพื่อให้ได้มาซึ่งพัสดุและ บริการที่ถูกต้องตรงตาม คุณสมบัติ จำนวน และราคา ที่กำหนด	กองคลัง	ไม่ดำเนินงาน ตามระเบียบพัสดุ	C ด้านการ ปฏิบัติตาม กฎระเบียบ	๓	๔	๑๒	ควบคุม ความเสี่ยง

รหัส ความเสี่ยง	โครงการ/กิจกรรม/ภารกิจ อปท.ที่สำคัญ	วัตถุประสงค์	ผู้รับ ผิดชอบ	ความเสี่ยง	ประเภท ความเสี่ยง (S-O-F-C)	คะแนน โอกาส	คะแนน ผลกระทบ	คะแนนระดับ ความเสี่ยง (๙) x (๑๐)	วิธีการ ตอบสนอง ความเสี่ยง
	โครงการแข่งขันกีฬาสาธิต สัมพันธ์ด้านยาเสพติดตำบล ดอนแร่ ประจำปี ๒๕๖๘	เพื่อการส่งเสริมสุขภาพ และความสามัคคีใน ชุมชน	สำนักปลัด, กอง การศึกษาฯ	ความคาดหวัง ของประชาชน สูงกว่าการ ดำเนินงาน	O ด้านการ ปฏิบัติงาน	๓	๓	๙	ยอมรับ ความเสี่ยง
	โครงการก่อสร้างถนนคอนกรีต เสริมเหล็ก สายคลองหลวง ช่วงบ้านนายหยุ่น หมู่ที่ ๑ บ้านดอนแร่ ตำบลดอนแร่ อำเภอเมืองราชบุรีขนาดกว้าง ๓ เมตร ยาว ๑๗๓ เมตร สูง ๐.๑๕ เมตร หรือมีพื้นที่เท คอนกรีตไม่น้อยกว่า ๕๑๙ ตารางเมตร (รายละเอียดตาม แบบที่ อบต.ดอนแร่กำหนด)	เพื่อพัฒนาปรับปรุงถนน ให้มีความสะดวก ปลอดภัย เหมาะสมกับ การคมนาคม	กองช่าง	การบริหาร จัดการ ด้าน การเงิน (ขาด การจัดสรร งบประมาณใน การดำเนินการ เพื่อให้บรรลุ เป้าหมาย)	F ด้านการเงิน	๓	๓	๙	ยอมรับ ความเสี่ยง

รหัส ความเสี่ยง	โครงการ/กิจกรรม/ภารกิจ อปท. ที่สำคัญ	วัตถุประสงค์	ผู้รับ ผิดชอบ	ความเสี่ยง	ประเภท ความเสี่ยง (S-O-F-C)	คะแนน โอกาส	คะแนน ผลกระทบ	คะแนนระดับ ความเสี่ยง (๙) x (๑๐)	วิธีการ ตอบสนอง ความเสี่ยง
	โครงการป้องกันและแก้ไขปัญหา ยาเสพติด	เพื่อให้เด็กและเยาวชน ห่างไกลจากยาเสพติด	สำนักปลัด	สถานที่ไม่ เอื้ออำนวยต่อการ ดำเนินงาน โครงการ	O ด้านการ ปฏิบัติงาน	๓	๓	๙	ยอมรับ ความเสี่ยง
	โครงการติดตั้งราวกันอันตราย (การ์ดเรล) ตามแนวขอบถนนสาย ดอนแร่ - เขาค้อ หมู่ที่ ๖ บ้าน ดอนกอก ตำบลดอนแร่ อำเภอ เมืองราชบุรี จังหวัดราชบุรี ติดตั้ง ราวกันอันตราย ๒ จุด จุดที่ ๑ ขนาดยาว ๑๘ เมตร จุดที่ ๒ ขนาดยาว ๑๕ เมตร พร้อมติดตั้งสะท้อนแสง (รายละเอียดตามแบบที่ อบต. ดอนแร่ กำหนด)	เพื่อพัฒนาสายทาง ระบบการจราจร ประชาชนสัญจรไปมา ได้สะดวกปลอดภัย	กองช่าง	การบริหารจัดการ ด้านการเงิน (ขาด การจัดสรร งบประมาณในการ ดำเนินการเพื่อให้ บรรลุเป้าหมาย)	F ด้าน การเงิน	๓	๓	๙	ยอมรับ ความเสี่ยง

รหัส ความเสี่ยง	โครงการ/กิจกรรม/ภารกิจ อปท.ที่ สำคัญ	วัตถุประสงค์	ผู้รับ ผิดชอบ	ความเสี่ยง	ประเภท ความเสี่ยง (S-O-F-C)	คะแนน โอกาส	คะแนน ผลกระทบ	คะแนนระดับ ความเสี่ยง (๙) x (๑๐)	วิธีการ ตอบสนอง ความเสี่ยง
	โครงการปรับปรุงถนนลาดยาง แอสฟัลท์ติกคอนกรีต(แบบ overlay) สายบ้านดอนชาด – บ้านดอนโก หมู่ที่ ๔ บ้านดอนชาด ตำบลดอนแร่ อำเภอเมืองราชบุรี จังหวัดราชบุรี กว้าง ๓.๕๐ เมตร ยาว ๒๐๖ เมตร สูง ๐.๐๔ เมตร หรือมีพื้นที่ลาดยางไม่น้อยกว่า ๗๓๑ ตารางเมตร (รายละเอียด ตามแบบที่ อบต.ดอนแร่ กำหนด)	เพื่อพัฒนาปรับปรุง ถนนให้มีความสะดวก ปลอดภัย เหมาะสม กับการคมนาคม	กองช่าง	การบริหารจัดการ ด้านการเงิน (ขาดการ จัดสรรงบประมาณใน การดำเนินการเพื่อให้ บรรลุเป้าหมาย)	F ด้าน การเงิน	๓	๓	๙	ยอบรับ ความเสี่ยง
	โครงการสนับสนุนค่าใช้จ่ายการ บริหารสถานศึกษา : เพื่อจ่ายเป็น ค่าอาหารกลางวันสำหรับศูนย์ พัฒนาเด็กเล็กตำบลดอนแร่	เพื่อจ่ายเป็นค่าอาหาร กลางวันสำหรับศูนย์ พัฒนาเด็กเล็กตำบล ดอนแร่ (รายหัว)	กอง การ ศึกษาฯ	กองการศึกษาไม่มี บุคลากร ตำแหน่ง เจ้าพนักงานพัสดุ โดยตรง อาศัยการ แต่งตั้งบุคลากรอื่นใน กองการศึกษาปฏิบัติ หน้าที่เป็นผู้จัดทำ เรื่องพัสดุซึ่งต้อง	O ด้านการ ปฏิบัติงาน	๓	๓	๙	ยอบรับ ความเสี่ยง

รหัส ความเสี่ยง	โครงการ/กิจกรรม/ภารกิจ อปท.ที่สำคัญ	วัตถุประสงค์	ผู้รับ ผิดชอบ	ความเสี่ยง	ประเภท ความเสี่ยง (S-O-F-C)	คะแนน โอกาส	คะแนน ผลกระทบ	คะแนนระดับ ความเสี่ยง (๙) × (๑๐)	วิธีการ ตอบสนอง ความเสี่ยง
				ดำเนินการจัดซื้อจัดจ้างใน แผนงานที่เป็นโครงการ สนับสนุนค่าใช้จ่ายการ บริหารสถานศึกษา - บุคลากรในกองการศึกษา ที่ถูกแต่งตั้งให้ปฏิบัติงาน ด้านพัสดุไม่มีความชำนาญ งานในด้านพัสดุโดยตรง อาจเกิดข้อผิดพลาดในการ ปฏิบัติงาน อาจเกิดความ ล่าช้าไม่เป็นไปตามกำหนด เพราะในการเบิกจ่ายไม่ ครบถ้วน					

(ลงชื่อ)



(นายสาโรจน์ มูลพวก)

นายกองค์การบริหารส่วนตำบลดอนแร่

วันที่ ๑๒ พฤศจิกายน ๒๕๖๗

ชื่อหน่วยงาน องค์การบริหารส่วนตำบลดอนแร่
 รายงานการจัดทำแผนบริหารความเสี่ยง
 ประจำปีงบประมาณ พ.ศ.๒๕๖๘

รหัส ความเสี่ยง	โครงการ / กิจกรรม / ภารกิจ อปท. ที่สำคัญ	ความเสี่ยง	วิธีการตอบสนอง ความเสี่ยง	ผู้รับ ผิดชอบ	วิธีการจัดการความเสี่ยง	ตัวชี้วัด	ระยะเวลา ดำเนินการ	วิธีการติดตาม และ การรายงาน
	ภารกิจเบี้ยยังชีพ ผู้สูงอายุ	ผู้สูงอายุมายืนยืน ตัวตนไม่ครบตาม จำนวนผู้มีสิทธิ	ยอมรับความเสี่ยง	สำนักปลัด	-จัดทำฐานข้อมูลที่เป็น ปัจจุบัน -ติดตามตรวจสอบให้ คำแนะนำผู้นำชุมชนแจ้ง ข่าวการย้ายเข้า-ออก ของผู้สูงอายุ	จำนวนผู้สูงอายุใน เขตพื้นที่ได้รับ สวัสดิการ สงเคราะห์อย่าง ทั่วถึง	ต.ค.๖๗ - ก.ย.๖๘	จัดทำบันทึก สรุปผลการจ่าย เบี้ยยังชีพ ผู้สูงอายุทุก เดือน
	ภารกิจจัดซื้อจัดจ้างและ การบริหารพัสดุภาครัฐ	ไม่ดำเนินงานตาม ระเบียบพัสดุ	ควบคุมความเสี่ยง	กองคลัง	-กำกับเจ้าหน้าที่ให้ ปฏิบัติตามระเบียบฯโดย เคร่งครัด -อบรมเจ้าหน้าที่ ผู้รับผิดชอบควบคุมดูแล ติดตามปฏิบัติงานให้ เป็นไปตามระเบียบ กฎหมาย	การจัดซื้อจัดจ้าง และบริหารพัสดุ ถูกต้องตาม ระเบียบและ หลักเกณฑ์มากขึ้น	ต.ค.๖๗ - ก.ย.๖๘	รายงานผลการ เข้ารับการ อบรม,จัดทำ บันทึกรายงาน ผลโครงการให้ ผู้บริหารทราบ


รหัส ความเสี่ยง	โครงการ / กิจกรรม / ภารกิจ อปท. ที่สำคัญ	ความเสี่ยง	วิธีการ ตอบสนอง ความเสี่ยง	ผู้รับ ผิดชอบ	วิธีการจัดการความเสี่ยง	ตัวชี้วัด	ระยะเวลา ดำเนินการ	วิธีการติดตาม และ การรายงาน
	โครงการแข่งขันกีฬาสาม สัมพันธ์ด้านยาเสพติดตำบล ดอนแร่ ประจำปี ๒๕๖๘	ความคาดหวังของ ประชาชนสูงกว่า การดำเนินงาน	ยอมรับ ความเสี่ยง	สำนักปลัด, กอง การศึกษาฯ	-จัดประชุมรับฟัง แลกเปลี่ยนความคิดเห็น ร่วมกับทุกภาคส่วน -สำรวจความพึงพอใจ และข้อเสนอแนะของ ผู้เข้าร่วมโครงการ	จำนวนโครงการที่ ดำเนินการแล้ว เสร็จ	ต.ค.๖๗ - ก.ย.๖๘	ติดตามผลการ ปฏิบัติงานจาก แบบประเมิน ความพึงพอใจ และรายงานผล โครงการ
	โครงการก่อสร้างถนน คอนกรีตเสริมเหล็ก สาย คลองหลวง ช่วงบ้านนาย หยุ่น หมู่ที่ ๑ บ้านดอนแร่ ตำบลดอนแร่ อำเภอเมือง ราชบุรีขนาดกว้าง ๓ เมตร ยาว ๑๗๓ เมตร สูง ๐.๑๕ เมตร หรือมีพื้นที่ เทคอนกรีตไม่น้อยกว่า ๕๑๙ ตารางเมตร (รายละเอียดตามแบบที่ อบต.ดอนแร้กำหนด)	การบริหารจัดการ ด้านการเงิน (ขาดการจัดสรร งบประมาณในการ ดำเนินการเพื่อให้ บรรลุเป้าหมาย)	ยอมรับ ความเสี่ยง	กองช่าง	-บริหารจัดการด้านการ จัดสรร งบประมาณตาม ขั้นตอนอย่างเป็นระบบ	จำนวนถนน คอนกรีตเสริม เหล็กที่ดำเนินการ แล้วเสร็จ	ต.ค.๖๗ - ก.ย.๖๘	มอบหมาย เจ้าหน้าที่ ผู้รับผิดชอบ รายงานผลการ บริหารจัดการ ด้านการจัดสรร งบประมาณต่อ ผู้บังคับบัญชา

รหัส ความเสี่ยง	โครงการ / กิจกรรม / ภารกิจ อปท. ที่สำคัญ	ความเสี่ยง	วิธีการ ตอบสนอง ความเสี่ยง	ผู้รับ ผิดชอบ	วิธีการจัดการความเสี่ยง	ตัวชี้วัด	ระยะเวลา ดำเนินการ	วิธีการติดตาม และ การรายงาน
	โครงการป้องกันและแก้ไข ปัญหาเสาเสพติด	สถานที่ไม่ เอื้ออำนวยต่อการ ดำเนินงาน โครงการ	ยอมรับ ความเสี่ยง	สำนักปลัด	-จัดประชุมรับฟัง แลกเปลี่ยนความคิดเห็น ร่วมกับทุกภาคส่วน -สำรวจความพึงพอใจ และข้อเสนอแนะของ ผู้เข้าร่วมโครงการ	จำนวนโครงการที่ ดำเนินการแล้ว เสร็จ	ต.ค.๖๗ - ก.ย.๖๘	ติดตามผลการ ปฏิบัติงานจาก แบบประเมิน ความพึงพอใจ และรายงานผล โครงการ
	โครงการติดตั้งราวกัน อันตราย (การ์ดเรล) ตาม แนวขอบถนนสายคอนกรีต - เขากล้า หมู่ที่ ๖ บ้านดอน กอก ตำบลดอนแร่ อำเภอ เมืองราชบุรี จังหวัดราชบุรี ติดตั้งราวกันอันตราย ๒ จุด จุดที่ ๑ ขนาดยาว ๑๘ เมตร จุดที่ ๒ ขนาดยาว ๑๕ เมตร พร้อมติดแถบสะท้อนแสง (รายละเอียดตามแบบที่ อบต.ดอนแร่ กำหนด)	การบริหารจัดการ ด้านการเงิน (ขาดการจัดสรร งบประมาณในการ ดำเนินการเพื่อให้ บรรลุเป้าหมาย)	ยอมรับ ความเสี่ยง	กองช่าง	-บริหารจัดการด้านการ จัดสรร งบประมาณตาม ขั้นตอนอย่างเป็นระบบ	ราวกันอันตราย ความยาวรวม ๓๓ เมตร	ต.ค.๖๗ - ก.ย.๖๘	มอบหมาย เจ้าหน้าที่ ผู้รับผิดชอบ รายงานผลการ บริหารจัดการ ด้านการจัดสรร งบประมาณต่อ ผู้บังคับบัญชา

รหัส ความเสี่ยง	โครงการ / กิจกรรม / ภารกิจ อปท. ที่สำคัญ	ความเสี่ยง	วิธีการ ตอบสนอง ความเสี่ยง	ผู้รับ ผิดชอบ	วิธีการจัดการความเสี่ยง	ตัวชี้วัด	ระยะเวลา ดำเนินการ	วิธีการติดตาม และ การรายงาน
	โครงการปรับปรุง ถนนลาดยางแอสฟัลท์ติก คอนกรีต (แบบoverlay) สายบ้านดอนชาด – บ้าน ดอนโก หมู่ที่ ๔ บ้านดอน ชาด ตำบลดอนแร่ อำเภอ เมืองราชบุรี จังหวัดราชบุรี กว้าง ๓.๕๐ เมตร ยาว ๒๐๖ เมตร สูง ๐.๐๔ เมตร หรือมีพื้นที่ลาดยางไม่น้อย กว่า ๗๓๑ ตารางเมตร (รายละเอียดตามแบบที่ อบต.ดอนแร่ กำหนด)	การบริหารจัดการ ด้านการเงิน (ขาดการจัดสรร งบประมาณในการ ดำเนินการเพื่อให้ บรรลุเป้าหมาย)	ยอมรับ ความเสี่ยง	กองช่าง	-บริหารจัดการด้านการ จัดสรร งบประมาณตาม ขั้นตอนอย่างเป็นระบบ	จำนวนถนน คอนกรีตเสริม เหล็กที่ดำเนินการ แล้วเสร็จ	ต.ค.๖๗ - ก.ย.๖๘	มอบหมาย เจ้าหน้าที่ ผู้รับผิดชอบ รายงานผลการ บริหารจัดการ ด้านการจัดสรร งบประมาณต่อ ผู้บังคับบัญชา

รหัส ความเสี่ยง	โครงการ / กิจกรรม / ภารกิจ อปท. ที่สำคัญ	ความเสี่ยง	วิธีการ ตอบสนอง ความเสี่ยง	ผู้รับ ผิดชอบ	วิธีการจัดการ ความเสี่ยง	ตัวชี้วัด	ระยะเวลา ดำเนินการ	วิธีการติดตาม และ การรายงาน
	โครงการสนับสนุนค่าใช้จ่าย การบริหารสถานศึกษา : เพื่อจ่ายเป็นค่าอาหาร กลางวันสำหรับศูนย์พัฒนา เด็กเล็กตำบลดอนแร่	กองการศึกษาไม่มี บุคลากรตำแหน่ง เจ้า พนักงานพัสดุโดยตรง อาศัยการแต่งตั้ง บุคลากรอื่นในกอง การศึกษปฏิบัติหน้าที่ เป็นผู้จัดทำเรื่องพัสดุซึ่ง ต้องดำเนินการจัดซื้อจัด จ้างในแผนงานที่เป็น โครงการสนับสนุน ค่าใช้จ่ายการบริหาร สถานศึกษาฯ	มีการสอบทาน เอกสารจัดซื้อ จัดจ้างทุกครั้ง ก่อนเบิกจ่าย	กอง การศึกษาฯ	- แต่งตั้งเจ้าหน้าที่พัสดุ หรือกองคลังทำหน้าที่ ในการสอนหรือเป็นพี่ เลี้ยงคอยให้ความรู้ หรือให้คำปรึกษา - จัดประชุมสร้างความ เข้าใจ มีการกำกับ ติดตาม - ส่งเจ้าหน้าที่เข้ารับ การฝึกอบรมตาม ระเบียบการจัดซื้อจัด จ้างและการเบิกจ่าย	เด็กในศูนย์ พัฒนาเด็กเล็ก ได้รับอาหาร กลางวันร้อยละ ๑๐๐	ต.ค.๖๗ - ก.ย.๖๘	รายงานและ ติดตามผลการ ดำเนินงานตาม แผนบริหาร ความเสี่ยง ที่ได้ ดำเนินการ ทั้งหมด ตามลำดับให้ ฝ่ายบริหาร รับทราบ อย่างน้อยปีละ ๑ ครั้ง

รหัส ความเสี่ยง	โครงการ / กิจกรรม / ภารกิจ อปท. ที่สำคัญ	ความเสี่ยง	วิธีการ ตอบสนอง ความเสี่ยง	ผู้รับ ผิดชอบ	วิธีการจัดการความ เสี่ยง	ตัวชี้วัด	ระยะเวลา ดำเนินการ	วิธีการติดตาม และ การรายงาน
(ต่อ)		- บุคลากรในกอง การศึกษาที่ถูกแต่งตั้ง ให้ปฏิบัติงานด้านพัสดุ ไม่มีความชำนาญงาน ในด้านพัสดุโดยตรง อาจเกิดข้อผิดพลาดใน การปฏิบัติงาน อาจ เกิดความล่าช้าไม่ เป็นไปตามกำหนด เพราะในการเบิกจ่าย ไม่ครบถ้วน						

(ลงชื่อ) 
(นายสาโรจน์ มูลพวก)
นายกองค์การบริหารส่วนตำบลดอนแร่
วันที่ ๑๒ พฤศจิกายน ๒๕๖๗





ภาคผนวก

คำอธิบาย แบบรายงานเกี่ยวกับการบริหารความเสี่ยง

- แบบ บส. ๑ หมายถึง แบบกำหนดขอบเขตความรับผิดชอบตามประเด็นยุทธศาสตร์/ข้อบัญญัติ/
เทศบัญญัติ/อื่นๆ (ถ้ามี)
- แบบ บส. ๒ หมายถึง แบบการวิเคราะห์โอกาส ผลกระทบ และการตอบสนองความเสี่ยง
- แบบ บส. ๓ หมายถึง แบบรายงานการจัดทำแผนบริหารความเสี่ยง
- แบบ บส. ๔ หมายถึง แบบรายงานการติดตามผลการบริหารความเสี่ยง
- แบบ บส. ๕ หมายถึง แบบรายงานผลการดำเนินการและทบทวนแผนการบริหารความเสี่ยง

ลำดับ	หัวข้อ	คำอธิบาย
๑	ยุทธศาสตร์	ระบุประเด็นยุทธศาสตร์ที่ปรากฏตามแผนการพัฒนา
๒	โครงการ/กระบวนงาน	ระบุโครงการ/กระบวนงาน ตามแผนปฏิบัติงานประจำปี/ตามภารกิจที่ได้รับมอบหมาย
๓	วัตถุประสงค์/เป้าหมาย	ระบุเป้าหมายวัตถุประสงค์ตามแผนปฏิบัติงานประจำปี/ตามภารกิจที่ได้รับมอบหมาย
๔	งบประมาณ	ระบุจำนวนงบประมาณที่ได้รับจัดสรรตามแผนปฏิบัติงานประจำปี/ตามภารกิจที่ได้รับมอบหมาย
๕	ประเภทความเสี่ยง	ประเภทความเสี่ยง มีดังนี้ ความเสี่ยงด้านกลยุทธ์ (Strategic Risk) ความเสี่ยงด้านการดำเนินงาน (Operational Risk) ความเสี่ยงด้านการเงิน (Financial Risk) ความเสี่ยงด้านปฏิบัติตามกฎหมาย/กฎระเบียบ (Compliance Risk) ความเสี่ยงด้านการทุจริต (Fraud) ความเสี่ยงด้านอื่นๆ (Other Risk)
๖	รหัสความเสี่ยง	รหัส โดยรหัสที่ใช้จะอยู่ในรูปแบบ A-B-D-FF A : อ้างอิงตามลำดับยุทธศาสตร์ที่อยู่ในแผนปฏิบัติงานประจำปี/ ภารกิจที่ได้รับมอบหมาย BBB : อ้างอิงตามลำดับโครงการ/ภารกิจแผนปฏิบัติงานประจำปี/ ภารกิจที่ได้รับมอบหมาย FF : สำนัก/กองที่รับผิดชอบโครงการ/ภารกิจ

ลำดับ	หัวข้อ	คำอธิบาย
๗	ความเสี่ยงและปัจจัยเสี่ยง	ระบุความเสี่ยงและสาเหตุของความเสี่ยง
๘	โอกาส	ระบุความเป็นไปได้หรือความถี่ที่จะเกิดความเสี่ยง (ระดับ ๑-๕)
๙	ผลกระทบ	ระบุผลกระทบต่อเป้าหมายกระบวนการปฏิบัติงาน (ระดับ ๑-๕)
๑๐	ระดับความเสี่ยง	ผลการประเมินความเสี่ยง (ระดับความเสี่ยง = โอกาส (๑-๕) × ผลกระทบ (๑-๕) ที่แสดงผลการประเมินระดับความเสี่ยง
๑๑	ลำดับความเสี่ยง	การจัดลำดับความสำคัญความเสี่ยง โดยพิจารณาตามระดับความเสี่ยง โดยแบ่งเขตสี (Zone) เป็นระดับ ต่ำ ปานกลาง สูง สูงมาก ตามการจัดระดับความเสี่ยงตามเขตสี (Zone) ขาว-เขียว-ฟ้า-น้ำเงิน
๑๒	การจัดการความเสี่ยง (ยอมรับ/หลีกเลี่ยง/ถ่ายโอน/ ลด ควบคุม)	ระบุวิธีการที่จะจัดการความเสี่ยง
๑๓	วิธีการ/มาตรการจัดการความเสี่ยง	ระบุรายละเอียดวิธีการ/มาตรการจัดการความเสี่ยงเพื่อป้องกันหรือลดความเสี่ยงในปัจุบันประมาณหรือปัจุบันประมาณถัดไป
๑๔	ผู้รับผิดชอบและระยะเวลา	ระบุหน่วยงานที่รับผิดชอบในการจัดการความเสี่ยงและระยะเวลาแล้วเสร็จ
๑๕	ร้อยละความคืบหน้า	ระบุร้อยละความคืบหน้าจากวิธีการ/มาตรการจัดการความเสี่ยง
๑๖	ผลการดำเนินการ และปัญหาอุปสรรค (ถ้ามี)	ระบุรายละเอียดผลการดำเนินการว่าได้ดำเนินการแล้วตามวิธีการ/มาตรการจัดการความเสี่ยงอย่างไร และระบุปัญหาอุปสรรค (ถ้ามี)
๑๗	ความเสี่ยงที่เหลืออยู่	ระบุความเสี่ยงที่เหลืออยู่ (ที่ยังอยู่ในระดับที่ยอมรับไม่ได้) จากความเสี่ยงและปัจจัยเสี่ยงที่มีอยู่เดิมในรอบปี เพื่อเตรียมการดำเนินการจัดการความเสี่ยงในรอบถัดไป
๑๘	แนวทาง/มาตรการในปีถัดไป	ระบุแนวทาง/มาตรการในปีถัดไป โดยระบุเป็นวิธีการ ในการดำเนินการเพื่อเตรียมการดำเนินการจัดการความเสี่ยงในรอบถัดไป

ระดับความเสี่ยง	เขตสี (zone)	มาตรการในปัจจุบัน	มาตรการเพิ่มเติม
ระดับต่ำ	สีฟ้า 	มาตรการในการจัดการความเสี่ยงในปัจจุบันอาจเพียงพอแล้วให้ติดตามการดำเนินการเป็นระยะ ๆ	ไม่จำเป็นต้องมีมาตรการจัดการความเสี่ยงเพิ่มเติมอีก หรืออาจมีได้หากไม่ใช้ทรัพยากรเพิ่มเติม หรือมีแผนงานอื่นรองรับอยู่แล้ว
ระดับปานกลาง	สีเหลือง 	ต้องเฝ้าระวังอย่างต่อเนื่อง และอาจเพิ่มเติมความเข้มข้นในการดำเนินการตามมาตรการในปัจจุบัน	ไม่จำเป็นต้องมีมาตรการจัดการความเสี่ยงเพิ่มเติมอีก หรืออาจมีได้หากไม่ใช้ทรัพยากรเพิ่มเติม หรือมีแผนงานอื่นรองรับอยู่แล้ว
ระดับสูง	สีเขียว 	ต้องเฝ้าระวังอย่างต่อเนื่อง และอาจเพิ่มเติมความเข้มข้นในการดำเนินการตามมาตรการในปัจจุบัน	จำเป็นต้องมีการเพิ่มเติมมาตรการโดยหากมีข้อจำกัดในด้านทรัพยากรในการจัดการความเสี่ยง ให้มีความสำคัญในระดับรอง
ระดับสูงมาก	สีแดง 	ต้องเฝ้าระวังอย่างต่อเนื่อง และอาจเพิ่มเติมความเข้มข้นในการดำเนินการตามมาตรการในปัจจุบัน	จำเป็นต้องมีการเพิ่มเติมมาตรการโดยหากมีข้อจำกัดในด้านทรัพยากรในการจัดการความเสี่ยง ให้มีความสำคัญในระดับที่สูงกว่า และผู้บริหารควรให้ความสำคัญในการติดตามการดำเนินการตามมาตรการดังกล่าวอย่างต่อเนื่อง



คำสั่งองค์การบริหารส่วนตำบลอนแร่

ที่ ๕๓๐ /๒๕๖๗

เรื่อง แต่งตั้งคณะกรรมการบริหารจัดการความเสี่ยงองค์การบริหารส่วนตำบลอนแร่
ประจำปีงบประมาณ พ.ศ. ๒๕๖๘

อาศัยอำนาจตามพระราชบัญญัติวินัยการเงินการคลังของรัฐ พ.ศ. ๒๕๖๑ มาตรา ๗๙ บัญญัติให้หน่วยงานของรัฐจัดให้มีการบริหารจัดการความเสี่ยงโดยให้ถือปฏิบัติตามมาตรฐานและหลักเกณฑ์ที่กระทรวงการคลังกำหนด ดังนั้นเพื่อให้การปฏิบัติตามพระราชบัญญัติวินัยการเงินการคลังของรัฐ พ.ศ.๒๕๖๑ และหลักเกณฑ์ปฏิบัติการบริหารจัดการความเสี่ยงที่กระทรวงการคลังกำหนด เพื่อให้หน่วยงานของรัฐใช้เป็นกรอบแนวทางในการบริหารจัดการความเสี่ยง

องค์การบริหารส่วนตำบลอนแร่ อำเภอเมืองราชบุรี จังหวัดราชบุรี จึงแต่งตั้งคณะกรรมการบริหารจัดการความเสี่ยงเพื่อทำหน้าที่เกี่ยวกับการบริหารจัดการความเสี่ยงของหน่วยงานรัฐที่อยู่ภายใต้การบริหารจัดการของหัวหน้าหน่วยงานของรัฐ ดังนี้

- | | |
|---|---------------------|
| ๑. นายกององค์การบริหารส่วนตำบลอนแร่ | ประธานคณะกรรมการ |
| ๒. รองนายกององค์การบริหารส่วนตำบลอนแร่ | คณะกรรมการ |
| ๓. ปลัดองค์การบริหารส่วนตำบลอนแร่ | คณะกรรมการ |
| ๔. รองปลัดองค์การบริหารส่วนตำบลอนแร่ | คณะกรรมการ |
| ๕. ผู้อำนวยการกองคลัง | คณะกรรมการ |
| ๖. ผู้อำนวยการกองช่าง | คณะกรรมการ |
| ๗. ผู้อำนวยการกองการศึกษา ศาสนา และวัฒนธรรม | คณะกรรมการ |
| ๘. หัวหน้าสำนักปลัด | เลขานุการคณะกรรมการ |
| ๙. นักวิเคราะห์นโยบายและแผน | ผู้ช่วยเลขานุการ |

หน้าที่และความรับผิดชอบ

- จะยอมรับได้
๑. กำหนดเกณฑ์วัดความเสี่ยงและเพดานความเสี่ยงที่องค์การบริหารส่วนตำบลอนแร่
 ๒. กำหนดมาตรการที่จะใช้ในการจัดการความเสี่ยงให้เหมาะสมต่อสภาพการณ์
 ๓. ทบทวนความเพียงพอของนโยบายและระบบการบริหารความเสี่ยง โดยรวมถึงความมีประสิทธิภาพของระบบและการปฏิบัติตามนโยบายที่กำหนด
 ๔. มีหน้าที่ในการพิจารณาและอนุมัตินโยบายและกรอบการบริหารความเสี่ยง
 ๕. ติดตามการพัฒนากรอบการบริหารความเสี่ยง
 ๖. ติดตามกระบวนการบ่งชี้และการประเมินความเสี่ยง
 ๗. ประเมินและอนุมัติแผนการจัดการความเสี่ยง
 ๘. รายงานต่อคณะกรรมการองค์การบริหารส่วนตำบลอนแร่ และการจัดการความเสี่ยง

๙. รายงาน...

๙. รายงานต่อคณะกรรมการองค์การบริหารส่วนตำบลดอนแร่ อย่างสม่ำเสมอเกี่ยวกับการบริหาร การดำเนินงาน และสถานะความเสี่ยงขององค์การบริหารส่วนตำบลดอนแร่ และการเปลี่ยนแปลงต่างๆ รวมถึงสิ่งที่จะต้องดำเนินการปรับปรุงแก้ไขเพื่อให้สอดคล้องกับนโยบายและกลยุทธ์ที่กำหนด

ทั้งนี้ ตั้งแต่บัดนี้เป็นต้นไป

สั่ง ณ วันที่ ๑๒ พฤศจิกายน พ.ศ.๒๕๖๗



(นายสาโรจน์ มูลพวก)
นายกองค์การบริหารส่วนตำบลดอนแร่



ประกาศองค์การบริหารส่วนตำบลดอนแร่
เรื่อง การใช้แผนการจัดการจัดการความเสี่ยงองค์การบริหารส่วนตำบลดอนแร่
ประจำปีงบประมาณ พ.ศ. ๒๕๖๘

.....
ตามพระราชบัญญัติวินัยการเงินการคลังภาครัฐ พ.ศ. ๒๕๖๑ มาตรา ๗๙ ให้หน่วยงานของรัฐ จัดให้มีการตรวจสอบภายใน การควบคุมภายในและการบริหารจัดการความเสี่ยง ให้ถือปฏิบัติตามมาตรฐาน และหลักเกณฑ์ที่กระทรวงการคลังกำหนด ประกอบกับหลักเกณฑ์กระทรวงการคลังว่าด้วยมาตรฐานและ หลักเกณฑ์ปฏิบัติการบริหารจัดการความเสี่ยงสำหรับหน่วยงานของรัฐ พ.ศ. ๒๕๖๒ กำหนดให้หน่วยงานของ รัฐถือปฏิบัติ นั้น

เพื่อให้เป็นไปตามหลักเกณฑ์กระทรวงการคลังว่าด้วยมาตรฐานและหลักเกณฑ์ปฏิบัติการ บริหารจัดการความเสี่ยงสำหรับหน่วยงานของรัฐ พ.ศ. ๒๕๖๒ ข้อ ๒.๖ หน่วยงานของรัฐต้องจัดทำแผนบริหาร จัดการความเสี่ยงอย่างน้อยปีละ ๑ ครั้ง และต้องมีการสื่อสารแผนบริหารจัดการความเสี่ยงกับผู้เกี่ยวข้อง ทุกฝ่าย จึงประกาศแผนบริหารจัดการความเสี่ยง ประจำปีงบประมาณ พ.ศ. ๒๕๖๘ เพื่อเป็นกรอบหรือ แนวทางพื้นฐานในการดำเนินงานจะทำให้เกิดความเชื่อมั่นอย่างสมเหตุสมผลต่อผู้เกี่ยวข้องทุกฝ่ายและสามารถ บรรลุตามวัตถุประสงค์ที่กำหนดไว้อย่างมีประสิทธิภาพ

จึงประกาศให้ทราบโดยทั่วกัน

ประกาศ ณ วันที่ ๑๒ พฤศจิกายน พ.ศ. ๒๕๖๗

(ลงชื่อ)

(นายสาโรจน์ มุลพวก)

นายกองค์การบริหารส่วนตำบลดอนแร่